

# Strategický plán rozvoje města Městec Králové na období 2021 - 2025



Zpracovatel: LKA s.r.o.



Aktualizace č.1 Srpen 2023

## Obsah

<b>1</b>	<b>Předmluva</b> .....	<b>5</b>
<b>2</b>	<b>Seznam použitých zkratk</b> .....	<b>6</b>
<b>3</b>	<b>Úvod ke strategickému plánu</b> .....	<b>7</b>
3.1	Význam strategického plánu.....	7
3.2	Úvod do strategického plánování .....	7
	Historie .....	7
	Definice .....	8
	Fáze procesu strategického plánování .....	9
	Význam strategického plánování.....	9
	Shrnutí.....	10
3.3	Postup zpracování .....	10
3.3.1	Zvolená metoda.....	10
3.3.2	Výchozí dokumenty.....	11
3.3.3	Organizační zajištění procesu strategického plánování.....	12
<b>4</b>	<b>Vize města a globální cíl</b> .....	<b>13</b>
4.1	Vize .....	13
4.2	Globální cíl .....	15
<b>5</b>	<b>Časový rámec strategického plánu</b> .....	<b>16</b>
5.1	Platnost .....	16
5.2	Aktualizace .....	16
5.3	Propojení s akčním plánem .....	16
<b>6</b>	<b>Analytická část</b> .....	<b>18</b>
6.1	Charakteristika města a okolí .....	18
6.1.1	Historie města.....	18
6.1.2	Charakteristika města .....	19
6.1.3	Charakteristika okolí.....	22
6.1.4	Demografický vývoj v regionu .....	25
6.1.5	Demografický vývoj ve městě .....	27
6.1.6	Predikce demografického vývoje do roku 2025 .....	31
6.2	Klíčové oblasti .....	34
6.2.1	Zaměstnanost .....	34

6.2.2 Školství a vzdělávání .....	37
6.2.3 Kultura, sport a volnočasové aktivity .....	42
6.2.4 Doprava.....	46
6.2.4.1 Bezpečnost v nemotorové dopravě .....	47
6.2.5 Životní prostředí .....	48
6.2.6 Služby, obchod a průmysl .....	50
6.2.7 Cestovní ruch.....	53
6.2.8 Sociální a zdravotní služby.....	55
<b>7 Souhrnná SWOT analýza .....</b>	<b>58</b>
<b>8 Návrhová část .....</b>	<b>59</b>
8.1 Úvod .....	59
8.2 Schéma .....	59
8.3 Prioritní oblasti .....	59
8.3.1 PO 1 Podnikání a zaměstnanost .....	60
SC 1.1 Zvýšení nákupních možností obyvatel .....	60
SC 1.2 Revitalizace brownfields.....	60
SC 1.3 Sociální podnikání.....	61
8.3.2 PO 2 Infrastruktura .....	62
SC 2.1 Komunikace, chodníky a terminály .....	62
SC 2.2 Doplnková zeleň.....	63
SC 2.3 Sportoviště .....	64
SC 2.4 Rozšíření parkovacích ploch.....	65
SC 2.5 Zvýšení bezpečnosti .....	65
8.3.3 PO 3 Školství a vzdělání .....	66
SC 3.1 Rekonstrukce vzdělávacích zařízení .....	66
SC 3.2 Zvýšení kapacity vzdělávacích zařízení .....	67
SC 3.3 Vnitřní vybavení vzdělávacích zařízení .....	67
8.3.4 PO 4 Veřejné služby .....	68
SC 4.1 Rekonstrukce nemocnice .....	68
SC 4.2 Informačně komunikační systémy .....	69
SC 4.3 Posílení IZS .....	70
SC 4.4 Partnerství a předávání zkušeností .....	70
SC 4.5 Dům s pečovatelskou službou.....	71

## Strategický plán rozvoje města Městec Králové na období 2021 - 2025

8.3.5 PO 5 Kultura a cestovní ruch .....	73
SC 5.1 Cyklotrasy .....	73
SC 5.2 Digitalizace správy sbírek .....	74
SC 5.3 Revitalizace památek .....	75
SC 5.4 Muzeum a knihovna.....	75
8.3.6 PO 6 Životní prostředí .....	76
SC 6.1 Energetické úspory .....	76
SC 6.2 Zásobování a nakládání s vodou .....	77
SC 6.3 Nakládání s odpady .....	77
SC 6.4 Ochrana přírody a krajiny .....	78
SC 6.5 Ochrana ovzduší.....	78
<b>9 Implementace (Realizace) strategického plánu .....</b>	<b>79</b>
9.1 Institucionální zajištění implementace.....	79
9.2 Formy propagace strategického plánu .....	79
<b>10 Závěr .....</b>	<b>80</b>
<b>11 Seznam obrázků .....</b>	<b>81</b>
<b>12 Seznam grafů .....</b>	<b>81</b>
<b>13 Seznam tabulek .....</b>	<b>81</b>
<b>14 Seznam použitých zdrojů.....</b>	<b>82</b>
<b>Příloha č. 1 - Akční plán rozvoje města na období 2021 - 2025 .....</b>	<b>83</b>

# 1 Předmluva

Vážení spoluobčané,

touto cestou bych Vám rád představil nový Strategický plán rozvoje města Městec Králové na období 2021 - 2025, který vychází ze Strategického plánu na období 2016 - 2020 a aktualizuje ho. Jedná se o dokument, který představuje klíčový nástroj určující směr vývoje a investic města v následujících letech.

V rámci přípravy aktualizace tohoto strategického plánu bylo základní myšlenkou dělat z Městce Králové i nadále město, které bude nabízet vysokou kvalitu služeb a života pro místní obyvatele, ale zároveň bude městem konkurenceschopným, ohleduplným k životnímu prostředí, disponujícím kvalitní infrastrukturou a také městem přitažlivým pro nové investory, stejně tak jako pro nové návštěvníky města. Městec Králové má bohatou minulost a rádi bychom na tuto minulost navázali, a docílili toho, že bude i jedním z mála měst, které bude disponovat i bohatou současností.

Strategický plán nastiňuje řadu možností, jak tohoto stavu docílit, ale bez společného úsilí není možné tohoto stavu dosáhnout. Byl bych velice rád, kdyby se tento strategický plán stal impulsem pro rozvoj města dle potřeb všech jeho obyvatel a zároveň aby umožnil diskuzi o dalším směřování našeho města. Strategický plán tedy vnímejte jako velice živý dokument, jehož jediným cílem je dosáhnout naší společné vize.

Na závěr bych zároveň rád poděkoval všem osobám, které se na přípravě aktualizace strategického plánu podílely a přispěly svými názory při vytváření jeho obsahu.

Milan Pavlík  
starosta města

## 2 Seznam použitých zkratk

EU - Evropská Unie

CR - Cestovní ruch

ČR - Česká republika

ČSÚ - Český statistický úřad

IROP - Integrovaný regionální operační program

IZS - Integrovaný záchranný systém

MMR - Ministerstvo pro místní rozvoj

MŠMT - Ministerstvo školství, mládeže a tělovýchovy

ORP - Obec s rozšířenou působností

PO - Prioritní oblast

SC - Specifický cíl

SČ Kraj - Středočeský kraj

SFDI - Státní fond dopravní infrastruktury

SFŽP - Státní fond životního prostředí

SO POU - Správní obvod s pověřeným obecním úřadem

SPRM - Strategický plán rozvoje města

ÚP - Územní plán

## 3 Úvod ke strategickému plánu

### 3.1 Význam strategického plánu

Dříve než bude představen proces strategického plánování a samotný strategický plán jakožto jeho výsledek, je na místě uvést základní motivy a důvody pro jeho přípravu.

Strategický plán města Městec Králové vznikl primárně na základě potřeby představitelů města v souvislosti s definicí postupného a přirozeného rozvoje města. Jedním z hlavních důvodů přípravy strategického plánu byla i identifikace hlavních problémů a možných návrhů k jejich řešení. Značný význam strategického plánu byl spatřován i v možnosti formulace konkrétních projektů a s tím souvisejícím plánováním investic města. Jedním z důležitých aspektů byla i nutnost existence strategického plánu jakožto nezbytného prostředku pro čerpání finančních prostředků ze zdrojů Evropské unie i z národních zdrojů.

### 3.2 Úvod do strategického plánování

Příprava strategického plánu města Městec Králové vznikala v rámci metodologického konceptu strategického plánování, který stanovuje, mimo jiné, základní podobu celého procesu a podobu výsledného dokumentu. Z tohoto důvodu je nutné nejprve osvětlit, alespoň ve stručnosti, co strategické plánování znamená, jaké má fáze a zejména jaký význam by mělo mít.

---

#### Historie

S pojmem „strategické plánování“ se můžeme setkat již od 50. let, kdy se začal využívat ve Spojených státech amerických v souvislosti s řízením velkých podniků. Ačkoli z počátku bylo strategické plánování zaměřeno převážně jen na tuto podnikovou sféru, netrvalo dlouho, a již od 80. let začínalo být strategické plánování využíváno i ve veřejném sektoru. Nejprve byl systém plánování realizován (po vzoru soukromé sféry) na centrální úrovni státu, posléze byl však vzhledem k jeho univerzálnosti využíván i v jednotlivých místních samosprávách.

V Evropě se strategické plánování objevilo již v první polovině 80. let, konkrétně ve Velké Británii, a bylo zaměřeno na sociální a ekonomický rozvoj měst. V České republice se o moderním strategickém plánování může hovořit až od druhé poloviny 90. let, resp. od přelomu nového tisíciletí, a to zejména v důsledku negativních zkušeností s řízením státu v období komunistické diktatury.

---

## Definice

V souvislosti se strategickým plánováním se v české literatuře využívá řada definic. Níže jsou uvedeny pouze ty nejznámější.

*„Proces, během něhož vzniká představa o tom, čím by se obec či organizace především chtěla zabývat, co by chtěla rozvíjet, jaké programy a služby by měly být především nabízeny a jakou cestou by musela obec či organizace projít, aby mohla své záměry uskutečnit.“<sup>1</sup>*

*„Strategické plánování je proces, během něhož vzniká (ve spolupráci vedení organizace, jejich zaměstnanců, správní rady, zastupitelstva a rady obce, vybraných odborníků a dalších skupin, které mají k obci či organizaci významný vztah) představa o tom, čím by se obce či organizace především chtěly zabývat, co by chtěly rozvíjet, jaké programy a služby by měly být především nabízeny a jakou cestou by musela obec či organizace projít, aby mohla své záměry uskutečnit.“<sup>2</sup>*

*„Strategické plánování a následně řízení je rovněž účinným nástrojem, jak spojit společné aktivity rozhodujících představitelů veřejnosti, veřejné správy a organizací ve směru vybraného cíle.“<sup>3</sup>*

Z uvedených definic zcela zřetelně vyplývá, že strategické plánování je **proces**, vedoucí k definici představy (cesty), kterou hodlá obec v budoucnu realizovat. Tato představa je vždy detailně rozvedena v základním dokumentu - strategickém plánu. Níže je uvedena nejvíce využívaná definice tohoto dokumentu.

---

<sup>1</sup> REKTOŘÍK, Jaroslav, Jan ŠELEŠOVSKÝ a kol. Strategie rozvoje měst, obcí, regionů a jejich organizací, s. 7.

<sup>2</sup> PĚCHULA, M., et al. Venkov na prahu 21. století. Venkov a jeho rozvoj na přelomu milénia územní dopady znalostní ekonomiky na venkov souvislosti vztahů měst a venkova v globalizované ekonomice, s. 7.

<sup>3</sup> PĚCHULA, M., et al. Venkov na prahu 21. století. Venkov a jeho rozvoj na přelomu milénia územní dopady znalostní ekonomiky na venkov souvislosti vztahů měst a venkova v globalizované ekonomice, s. 6.

*„Strategický plán je dokument zachycující výsledky procesu strategického plánování. Tento dokument je po svém projednání a přijetí zásadním podkladem pro strategické řízení obce a organizace.“<sup>4</sup>*

---

## Fáze procesu strategického plánování

Strategický plán je tedy možné vnímat jako výsledek (produkt) celého procesu strategického plánování. Tento proces v sobě ovšem zahrnuje řadu na sebe navazujících kroků. Mezi ně spadá:

- 1) Příprava procesu strategického plánování
- 2) Analýza současné situace
- 3) Formulace vize rozvoje
- 4) Vnější a vnitřní analýza - SWOT analýza
- 5) Definice cílů rozvoje obce a opatření vedoucích k jejich naplnění
- 6) Sestavení a přijetí strategického plánu
- 7) Realizace strategického plánu
- 8) Evaluace strategického plánu a jeho aktualizace

---

## Význam strategického plánování

### Strategický plán jako nástroj

Strategické plánování (resp. strategický plán jako jeho produkt) představuje jeden z nástrojů k naplnění zákona o obcích, konkrétně § 2 odst. 2, kde je uvedeno, že „*Obec pečuje o všestranný rozvoj svého území a o potřeby svých občanů; při plnění svých úkolů chrání též veřejný zájem*“. Kromě strategického plánu byl často jako jeden z nástrojů využíván i územní plán (ÚP), který ovšem nedosahuje komplexnosti strategického plánu. ÚP je zaměřen převážně na funkční využití ploch a jeho charakter je možné vnímat jako regulační. Naopak strategický plán se zaměřuje na socio-ekonomický rozvoj a z hlediska charakteru je spíše iniciační. Na rozdíl od ÚP není strategický plán upraven legislativou, což usnadňuje jeho zpracování a umožňuje vytvoření komplexnějšího a dlouhodobějšího dokumentu.

---

<sup>4</sup> REKTOŘÍK, Jaroslav, Jan ŠELEŠOVSKÝ a kol. Strategie rozvoje měst, obcí, regionů a jejich organizací, s. 7.

## Strategický plán jako prostředek

Strategický plán je využíván rovněž jako prostředek k rozvoji obcí v následujících oblastech.

- 1) Koordinace představ o rozvoji (predikce rozvoje)
- 2) Identifikace problémů a jejich řešení
- 3) Formulace rozvojových záměrů a projektů
- 4) Rozvrhnutí realizace aktivit a identifikace subjektů, které se na nich budou podílet
- 5) Alokace vlastních finančních prostředků (predikce rozpočtového výhledu)
- 6) Aktualizace rozvojových aktivit v územním plánu
- 7) Zabezpečení pozice v regionu a posílení konkurenceschopnosti
- 8) Čerpání finančních prostředků z domácích dotačních zdrojů a ze zdrojů Evropské unie

---

## Shrnutí

Ačkoli obce nemají dle zákona povinnost vytvářet strategický plán rozvoje, praxe posledních let ukázala, že samotný územní plán není dostatečným nástrojem pro zajištění dlouhodobého a udržitelného rozvoje obce. Proces strategického plánování (formulace, implementace a evaluace strategie) se tak stává stále více využívaným a běžným nástrojem k zajištění komplexního rozvojového rámce.

## 3.3 Postup zpracování

### 3.3.1 Zvolená metoda

Vzhledem k tomu, že v současnosti neexistují striktní pravidla (či metodika) pro vypracování strategického plánu, ani pro určení jeho obsahové náplně (např. oblasti socio-ekonomického rozvoje), bylo nutné při přípravě tohoto klíčového dokumentu stanovit vhodnou metodu.

V praxi strategického plánování jsou využívány dvě základní metody, rozlišené dle subjektů, zapojených do tohoto procesu. V případě, že se procesu účastní externí odborní zpracovatelé ve spolupráci s představiteli řešeného území, jedná se o **metodu**

**expertní.** Pokud jsou do procesu zapojeny převážně místní subjekty, jedná se o **metodu komunitní**. Na základě uvedeného je zřejmé, že metoda expertní je využívána při přípravě strategických plánů pro větší územně správní celky (kraj, mikroregion), zatímco metoda komunitní je využívána při přípravě strategických plánů obcí a měst.

V praxi jsou tyto metody ovšem velice často kombinovány. Nejinak tomu bylo i při přípravě Strategického plánu rozvoje města Městec Králové na období 2021 - 2025. Předložený strategický plán tak je, mimo jiné, výsledkem diskuze představitelů města, příspěvkových organizací, či zástupců spolků, která byla vnějším expertem pouze moderována (komunitní metoda), a který je zároveň zaměřen na komplexní rozvoj (expertní model).

### 3.3.2 Výchozí dokumenty

Při přípravě strategického plánu rozvoje města byla využita řada klíčových dokumentů, které, alespoň částečně, již nastiňují možnosti vývoje města Městec Králové v krátkodobém a dlouhodobém horizontu. Při přípravě strategického plánu byl totiž kladen důraz na zajištění souladu připravovaného strategického plánu s již existujícími strategickými dokumenty města. Mezi tyto dokumenty patří zejména Územní plán města Městec Králové z roku 2006 (aktualizovaný v roce 2012) a Akční plán investic města (Zásobník projektů pro období 2008 - 2015) z roku 2009. Využit byl rovněž Plán rozvoje Základní školy Městec Králové na období 2019 - 2020. Stěžejním dokumentem byl Strategický plán rozvoje města Městec Králové na období 2016 - 2020.

Vzhledem k tomu, že přípravu strategického plánu je vždy nutné provádět v kontextu stávajících strategií a dokumentů na lokální, regionální, národní a mezinárodní úrovni, došlo při přípravě strategického plánu města Městec Králové k využití mnoha existujících dokumentů. Mezi nimiž je možné jmenovat Strategii regionálního rozvoje ČR 2021+, Strategii Evropa 2020, Programový dokument IROP pro období 2014 - 2020, Programový dokument OPŽP 2014 - 2020, Programový dokument IROP pro období 2021 - 2027 - návrh, Programový dokument OPŽP 2021 - 2027 - návrh aj.

### 3.3.3 Organizační zajištění procesu strategického plánování

Samotnou přípravu strategického plánu města je možné vnímat jako počátek procesu, vedoucího k naplnění globálního cíle a definovaných prioritních oblastí a specifických cílů v jednotlivých oblastech.

Na přípravě strategického plánu se již od samého počátku podílelo značné množství osob, zejména z řad zástupců města, zpracovatele a dalších zainteresovaných subjektů, mezi které patřili zástupci zejména místních příspěvkových organizací, nevládních neziskových organizací, či místních spolků.

Na úvodní schůzce mezi zpracovatelem strategického plánu a zástupci města bylo rozhodnuto o metodice a časovém harmonogramu přípravy dokumentu. Na téže schůzce došlo zároveň k vytvoření realizačního týmu, složeného ze zástupců města a zpracovatele (LKA s.r.o.).

#### Složení realizačního týmu

Pozice	Jméno	Kontakt
Vedoucí týmu zadavatele	Milan Pavlík	Tel.: +420 325 643 211 e-mail: pavlik@meu.mesteckralove.cz
Zástupce vedoucího týmu zadavatele	Mgr. Petr Šorm	Tel.: +420 325 643 404 e-mail: sorm@meu.mesteckralove.cz
Supervizor	Mgr. Luboš Rambousek	Tel.: + 420 721 125 978 e-mail: rambousek@lka.cz
Expert	Ing. Karolína Benešová	Tel.: + 420 770 101 015 e-mail: benesova@lka.cz
Expert	Ing. Marika Samcová	Tel.: + 420 773 997 318 e-mail: samcova@lka.cz

V souvislosti s přípravou strategického plánu tak byly v maximální možné míře využívány již existující organizační struktury a nebylo tak nutné vytvářet struktury nové, které by sloužily jen pouze tomuto účelu.

## 4 Vize města a globální cíl

### 4.1 Vize

Jedním ze základních kamenů při přípravě strategického plánu je výběr vhodné vize. Touto vizí je myšlen stav, který má být v dlouhodobém horizontu při implementaci strategického plánu dosažen. V rámci přípravy strategického plánu rozvoje města Městec Králové na období 2021 - 2025 byla zvolena následující vize:

#### **„Městec Králové - město s bohatou minulostí a současností“**

Městec Králové se chce vydat cestou postupného přirozeného rozvoje a zaměřit se především na vysokou kvalitu služeb a života pro místní obyvatele.

Městec Králové chce být konkurenceschopným městem a místem pro spokojený život. Tato myšlenka v sobě skýtá mnoho oblastí, kroků, mezníků a cílů, ze kterých se skládá. V případě konkurenceschopného města se jedná např. o dosažení příznivého podnikatelského prostředí, jak z hlediska přístupu veřejné správy, atraktivity lokality, a především nízké nezaměstnanosti.

Místo pro spokojený život zahrnuje již zmíněnou vysokou kvalitu služeb a života pro místní obyvatele. Jedná se zejména o kvalitní infrastrukturu a služby, bohatou nabídku volnočasových aktivit či bezpečnost ve městě.

V rámci naplňování stanovené vize bylo stanoveno šest prioritních oblastí, které si v krátkosti představíme. Specifické informace o jednotlivých prioritních oblastech a jejich specifických cílech jsou uvedeny v kapitole 8.3 a v grafickém přehledu v následující kapitole 4.2.

První a jednou z nejdůležitějších prioritních oblastí je **Podnikání a zaměstnanost**. Město chce aktivním přístupem snižovat nezaměstnanost, lákat nové investory a rozvíjet podnikatelské prostředí.

Druhou prioritní oblastí je **Infrastruktura**. Mezi hlavní opatření v rámci této prioritní oblasti patří rekonstrukce a modernizace chodníků a komunikací, rozšíření parkovacích ploch (především v nejvíce exponovaných částech města), zvýšení bezpečnosti, vybudování krytého sportoviště a rozšíření zeleně.

Třetí prioritní oblast, **Školství a vzdělávání**, se zaměřuje na zlepšení zázemí a služeb mateřské a základní školy Městec Králové. Jedná se tedy jak o rozšíření vybavenosti, rekonstrukci stávajících prostor tak i např. o zvýšení bezpečnosti.

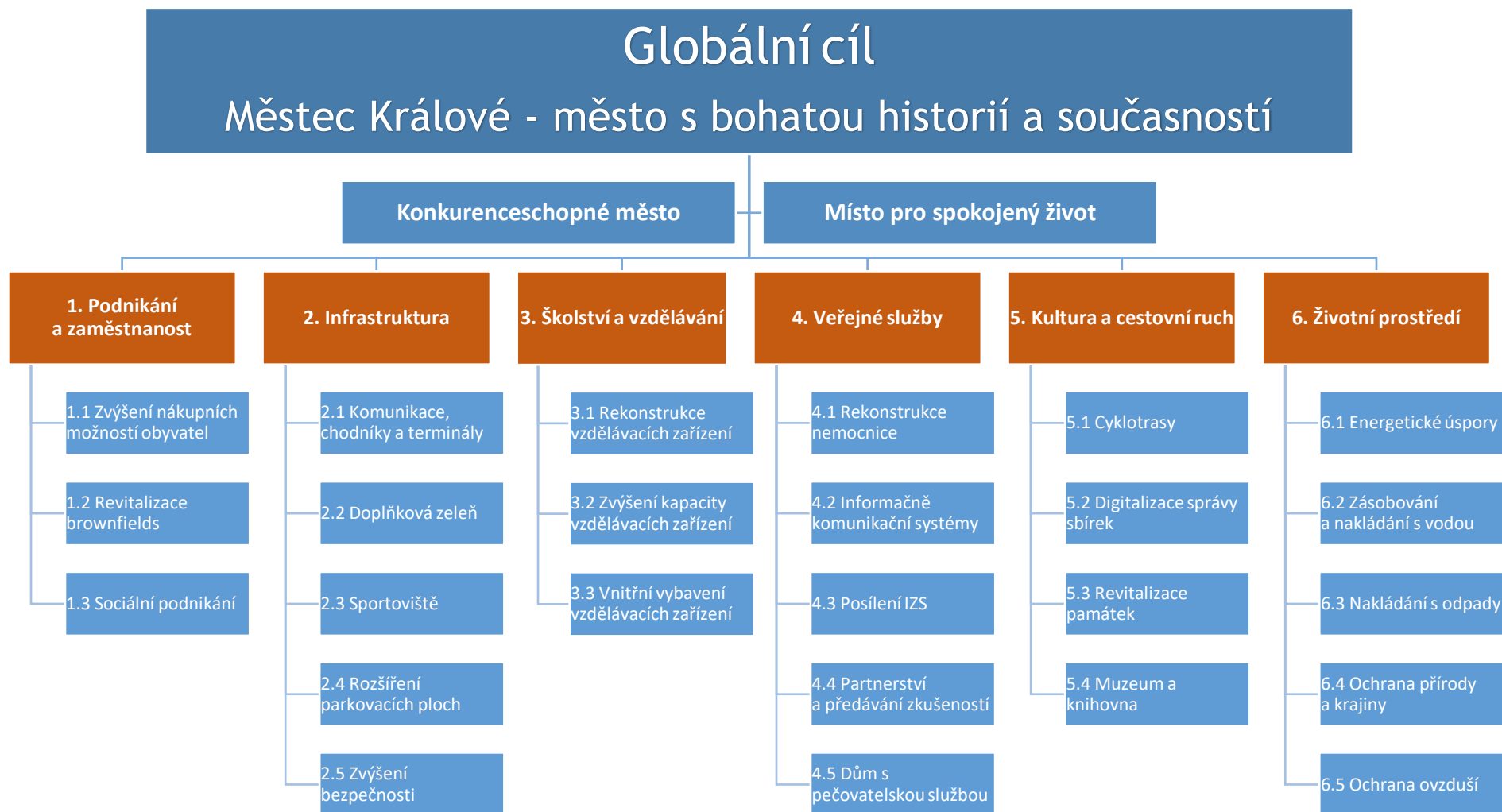
**Veřejné služby**, čtvrtá prioritní oblast, zahrnují investice do jedné z nejdůležitějších institucí ve městě, do nemocnice. Dále se zaměřují na usnadnění interní i externí komunikace v rámci veřejné správy, posílení vybavenosti IZS, předávání zkušeností a intenzifikace partnerství s ostatními městy a vybudování domu s pečovatelskou službou.

Předposlední, pátá prioritní oblast, **Kultura a cestovní ruch**, se zaměřuje především na památky, jak z hlediska jejich revitalizace a digitalizace, tak z hlediska zvýšení povědomí o krásách, které město nabízí zejména prostřednictvím knihovny. V neposlední řadě se zaměřuje na vybudování a napojení se na stávající cyklotrasy v okolí.

Poslední, šestou prioritní oblastí, je **Životní prostředí**. Do této oblasti spadají zejména energetické úspory, nakládání s odpady, řešení odpadních vod - Vinice a ochrana přírody.

Jednotlivé specifické cíle nejsou označeny dle priorit. Nastavení priorit jednotlivých opatření bude popsáno v rámci Akčního plánu investic, který bude průběžně aktualizován v jedno až dvouletých intervalech.

## 4.2 Globální cíl



## 5 Časový rámec strategického plánu

### 5.1 Platnost

Strategický plán rozvoje města Městec Králové představuje základní dokument z oblasti strategického plánování pro období let 2021 - 2025. Bezprostředně navazuje na Strategický plán rozvoje města Městec Králové na období 2016 - 2020.

Strategický plán rozvoje města je v souladu s programovým obdobím EU 2014 - 2020 a s připravovaným programovým obdobím EU 2021 - 2027 a zároveň je v souladu s rozpočtovým rámcem Evropské unie pro toto sedmileté období.

### 5.2 Aktualizace

Strategický plán rozvoje města není možné chápat jako neměnný dokument na následující pětileté období. V průběhu tohoto období bude totiž nutné reflektovat změny jak na centrální úrovni (zásadní změny v zákonech, vývoj hospodářské politiky, aj.), tak na úrovni regionální (demografický vývoj, vzdělanostní struktura kraje, investice do kraje, živelné pohromy aj.).

Z tohoto důvodu se předpokládá, že strategický plán bude průběžně aktualizován. Termín aktualizace není pevně stanoven. Strategický plán však bude aktualizován bezprostředně po vyvstalé potřebě.

Doporučení pro aktualizaci strategického plánu bude předkládáno starostou města na základě předložené zprávy o plnění cílů Strategického plánu.

### 5.3 Propojení s akčním plánem

Vlastní realizace investičních akcí strategického plánu bude zajištěna prostřednictvím vydávání akčních plánů. Akční plán tvoří přílohu č. 1 tohoto Strategického plánu a byl vypracován na roky 2021 - 2025.

Akční plán bude významně propojen s rozpočtem města a bude vypracován na základě struktury Strategického plánu. Schvalování akčního plánu by tak mělo bezprostředně navazovat na schvalování rozpočtu města.

Kromě samotných investic, které budou součástí akčních plánů, bude město aktivními kroky podporovat PO a jednotlivé SC. Kupříkladu SC 4.4 nevyžaduje žádnou investici, pouze aktivní zapojení představitelů města. I přesto, že tento SC, stejně jako několik dalších, nebude uveden v přehledu investic, neznamená, že nebude realizován.

## 6 Analytická část

Analytická část je rozdělena na dva základní celky - charakteristiku města a okolí a na jeho klíčové oblasti.

V první části bude představena rovněž stručná historie města, která měla významný vliv na jeho vývoj a rozvoj. Následně bude město podrobena charakteristice jak z geografického, tak i sociodemografického a ekonomického pohledu. Tato analýza ukáže směry a trendy, kterými se město i jeho bezprostřední okolí ubírá, a jaký vývoj lze očekávat v budoucnu.

Ve druhé části bude pozornost zaměřena již na klíčové oblasti města. Tyto klíčové oblasti zahrnují aktivity města, jeho možnosti a další faktory, které se významnou měrou podílí na jeho fungování. Z hlediska konkrétních kategorií je tak možné hovořit o zaměstnanosti, školství, vzdělání, dopravě, sociálních a zdravotních službách aj.

Veškeré informace prezentované v analytické části jsou stěžejní pro tu část strategického rozvojového plánu, která bude analyzovat silné a slabé stránky města a nastiňovat možnosti jeho budoucího vývoje. Tyto informace rovněž ukáží příležitosti, které by město mohlo využít, a na které je nutné se více zaměřit.

### 6.1 Charakteristika města a okolí

#### 6.1.1 Historie města

První zmínky o osídlení oblasti Městecka se dle archeologických nálezů datují již do pravěku. Z nálezů je patrné, že osídlení oblasti proběhlo již okolo 8. století před naším letopočtem.

Významným milníkem v historii města, kterým začíná jeho samostatná historie, je narození Přemysla Otakara II., krále železného a zlatého. Ten je považován, dle pověsti zprostředkované Beckovského Poselkyní, za zakladatele Městce Králové. Erb českého lva, který má Městec Králové ve svém znaku, je též spojen s Přemyslem Otakarem II. Český král je právě tím, kdo městu, společně s udělením mnohých královských privilegií, erb propůjčil.

Historie nebyla ovšem vždy shovívavá a město tak zažívalo své vzestupy a pády. Za vlády Karla IV. získalo další významná privilegia a těšilo se postavení srovnatelnému s úrovní královského města. Bylo tak na vrcholu své slávy, kterou si užívalo do roku 1363, kdy bylo město zastaveno jeho manželce, kněžně Svidnické, Anně, a stalo se tak královským majetkem. Tím započala století, ve kterých měnilo vlastníky, mezi které patřili například Trček z Lípy, za jehož vlády město velmi zchudlo a ztratilo svá privilegia, Petr z Vartenberka, Beneš z Choustníka, Mária Dražická, král Václav IV., který opět udělil městu privilegia, Milota Kravařský z Tvorkova, Marie Valdštejská a další.

Období poměrně častých změn majitelů, husitské války, třicetiletá válka a především rozsáhlé požáry se negativně projevíly na věhlasu, struktuře a postavení města. Město se potýkalo i s povstáními měšťanů, která byla ovšem potlačena a krutě trestána. Jak za vlády krále Vladislava II., kdy Městec patřil Janu Trčkovi z Lípy, tak i při povstání Chlumecka za účasti městeckých.

Již zmíněné požáry se staly pro město pohromou. V období husitských válek byl Městec dokonce vypálen. V roce 1746 pak požár zasáhl podstatnou část města a listinné památky, vážící se k historii města (pamětní knihy, městská privilegia a další historické zmínky o městě). V roce 1792 dva požáry v rozmezí několika měsíců zničily téměř vše, co mohly, včetně radnice, kostela, či školy. Důležité stavby, v čele s radnicí či kostelem, tak byly následně rekonstruovány či znovu vybudovány.

Význam města, které bylo zprvu pouhým tržištěm, se postupem času měnil. Město bylo postupně též střediskem královského obvodu, zemědělskou oblastí s vysokou produkcí (s dnes už nedochovanými četnými rybníky), či dopravní křižovatkou.

### **6.1.2 Charakteristika města**

Městec Králové, jehož součástí jsou i obce Vinice a Nový, se nachází na rozhraní Středočeského a Královehradeckého kraje v okrese Nymburk. Díky své poloze je velice dobře dostupný do všech větších okolních měst včetně hlavního města Prahy. V regionu zaujímá důležité postavení díky své funkci správního obvodu obce s pověřeným obecním úřadem. Do kompetencí úřadu spadá 17 obcí a počet obyvatel správního obvodu neustále pozvolným tempem narůstá. Městec Králové je rovněž sídlem místního významu, tj. spádovou oblastí pro přilehlé obce.

## Strategický plán rozvoje města Městec Králové na období 2021 - 2025

Na následující mapě je znázorněn správní obvod obce s rozšířenou působností Poděbrady a přehledně znázorněny obce patřící do správního obvodu s pověřeným obecním úřadem Městec Králové.

**Obrázek 1: Mapa správního obvodu s rozšířenou působností Poděbrady**



Zdroj 1: ČSÚ, 2021 (<http://www.czso.cz/>)

Jednotlivé obce, spadající do SO POU Městec Králové, jsou uvedeny v následující tabulce.

**Tabulka 1: Obce spadající pod SO POU Městec Králové (stav k 1.1.2020)**

Obec	Počet obyvatel
Běrunice	835
Činěves	503
Dlouhopolsko	220
Dobšice	242
Dymokury	890

## Strategický plán rozvoje města Městec Králové na období 2021 - 2025

<b>Hradčany</b>	268
<b>Chotěšice</b>	325
<b>Chroustov</b>	216
<b>Kněžice</b>	505
<b>Kněžičky</b>	169
<b>Městec Králové</b>	2846
<b>Opočnice</b>	454
<b>Podmoky</b>	195
<b>Sloveč</b>	497
<b>Velenice</b>	209
<b>Vrbice</b>	172
<b>Záhornice</b>	425

Zdroj 2: ČSÚ, 2021 (<http://www.czso.cz/>)

Počet obyvatel města, dle dostupných údajů k 1.1.2020, byl 2 846 obyvatel, což ho řadí mezi šest největších měst v rámci okresu a jedná se zároveň o druhé největší město v rámci území ORP Poděbrady.

Město představuje zajímavou a vyhledávanou lokalitu, což je patrné z demografického vývoje města a jeho bezprostředního okolí. Počet obyvatel města, tak i správního obvodu, neustále pozvolným tempem narůstá. Zajisté je to zapříčiněno jeho geografickou polohou, blízkostí významných dopravních komunikací a dostupností větších měst jako je Praha, Hradec Králové, Poděbrady, či Kolín.

Pro své obyvatele zajišťuje veškerou občanskou vybavenost a volnočasové aktivity. Mezi důležité objekty občanské vybavenosti, jak z hlediska města, tak z hlediska spádové oblasti, patří školské zázemí. Zastoupené je dvěma mateřskými školami, základní školou a speciální školou a odborným učilištěm s internátem. Zdravotnictví a sociální služby jsou zastoupeny nemocnicí, domem s pečovatelskou službou, soukromými lékaři, lékárnami či veterinárním střediskem.

Volnočasové aktivity je ve městě možné realizovat na mnoha místech, ale častou překážkou je technický stav infrastruktury, která je často technicky nevyhovující, brání komfortnímu využívání a v mnoha případech i nebezpečná. Jedná se především o absenci krytého sportoviště, které je často zmiňováno jako jeden z nedostatků města, který nutí obyvatele cestovat za sportem do jiných měst.

Bezpečnost ve městě zajišťuje obvodní oddělení Policie ČR, která má sídlo v Městci Králové (její působnost sahá i do okolních obcí) a Hasičský záchranný sbor, který funguje již od roku 1878. Z hlediska bezpečnosti se však může město nadále zlepšovat. Zejména co se týká bezpečnosti frekventovaných přechodů v blízkosti škol či zvýšením preventivních aktivit v rizikovějších lokalitách.

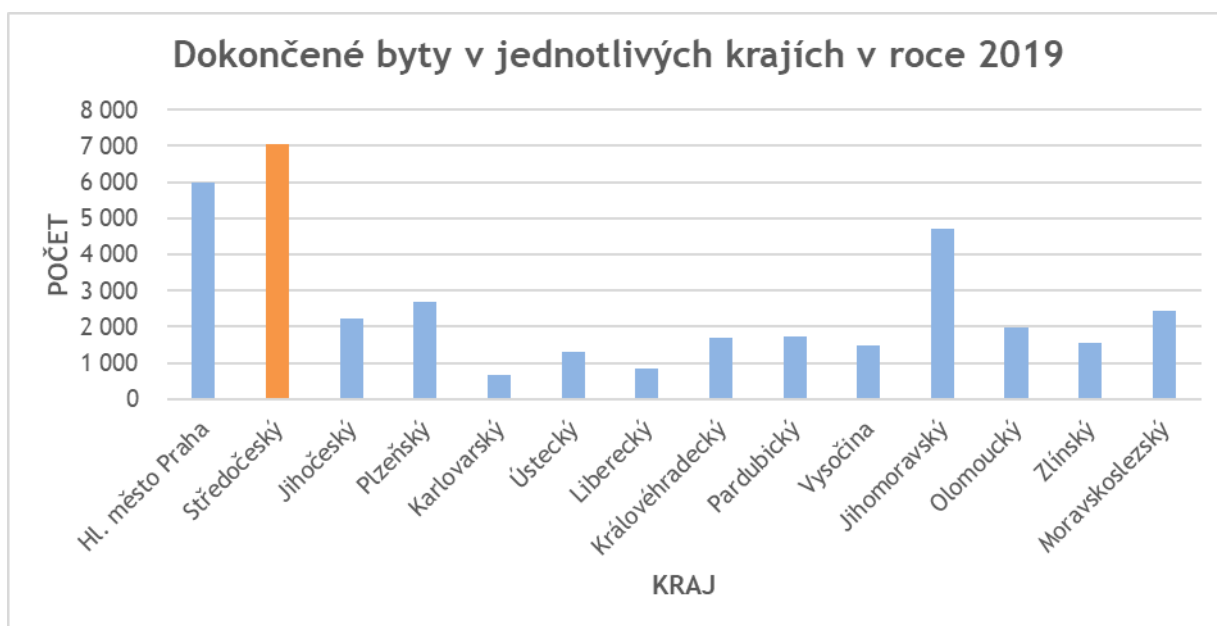
Ve městě nalezneme i několik kulturních památek a historicky cenných objektů, mezi které patří například radnice, která je dominantou města a která byla nesčetněkrát zničena a přestavována, Kostel Sv. Markéty, jenž měl být údajně založen králem Přemyslem Otakarem II. již v roce 1384, ale který byl velkým požárem v roce 1792 zničen a dva roky poté znovu postaven. Další památky - synagogy, městské opevnění, Kostel N. Trojice se bohužel nedochovaly.

### 6.1.3 Charakteristika okolí

Situace ve městě musí být nejprve zasazena do kontextu kraje, ve kterém se nachází a do situace regionu, který ho bezprostředně obklopuje. Tato komparace nastíní trendy, které jsou pro Středočeský kraj charakteristické.

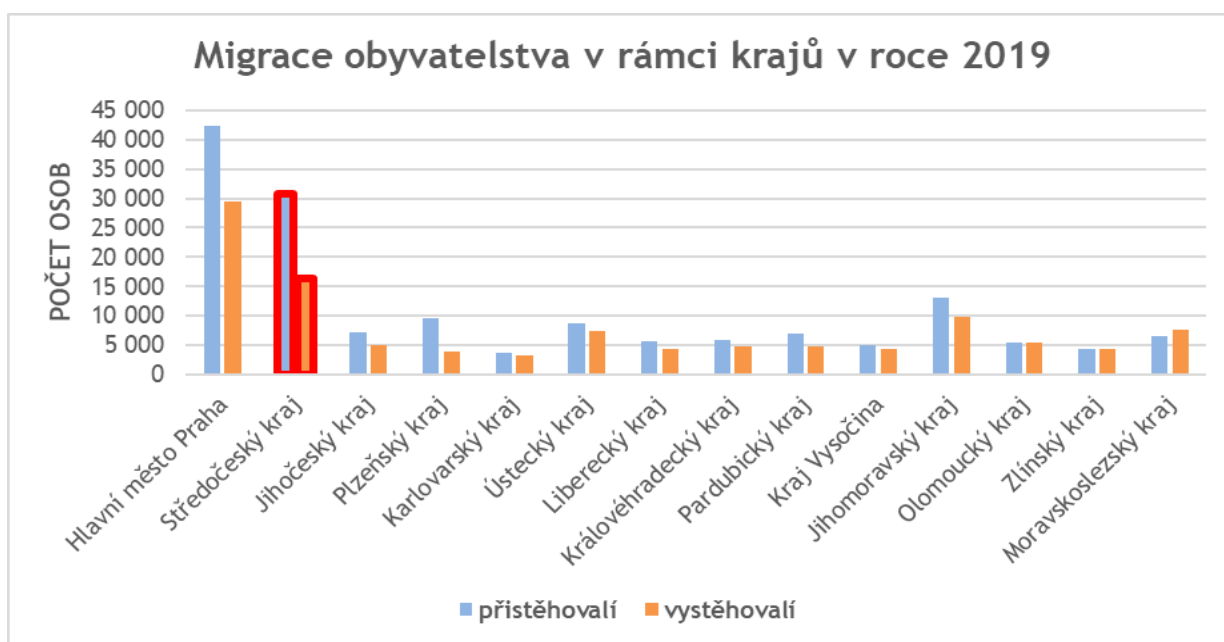
Středočeský kraj, který je do velikosti, počtu obcí i obyvatel, největším krajem v ČR, je zároveň dlouhodobě krajem s nejnižší nezaměstnaností. To je dáno jak dojezdovou vzdáleností do hlavního města Prahy, tak i ekonomickou aktivitou významných sídel kraje. Středočeský kraj je zároveň jednou z nejatraktivnějších destinací v rámci České republiky, což je podloženo i migrací do kraje či aktivitou bytové výstavby. Graf č. 1 ilustruje mezikrajské srovnání v počtu dokončených bytů v roce 2019 a graf č. 2 nastiňuje migrační aktivitu obyvatelstva v rámci krajů České republiky.

Graf 1: Dokončené byty v jednotlivých krajích v roce 2019



Zdroj 3: ČSÚ, 2021 (<http://www.czso.cz/>)

Graf 2: Migrace obyvatelstva v rámci krajů v roce 2019



Zdroj 4: ČSÚ, 2021 (<http://www.czso.cz/>)

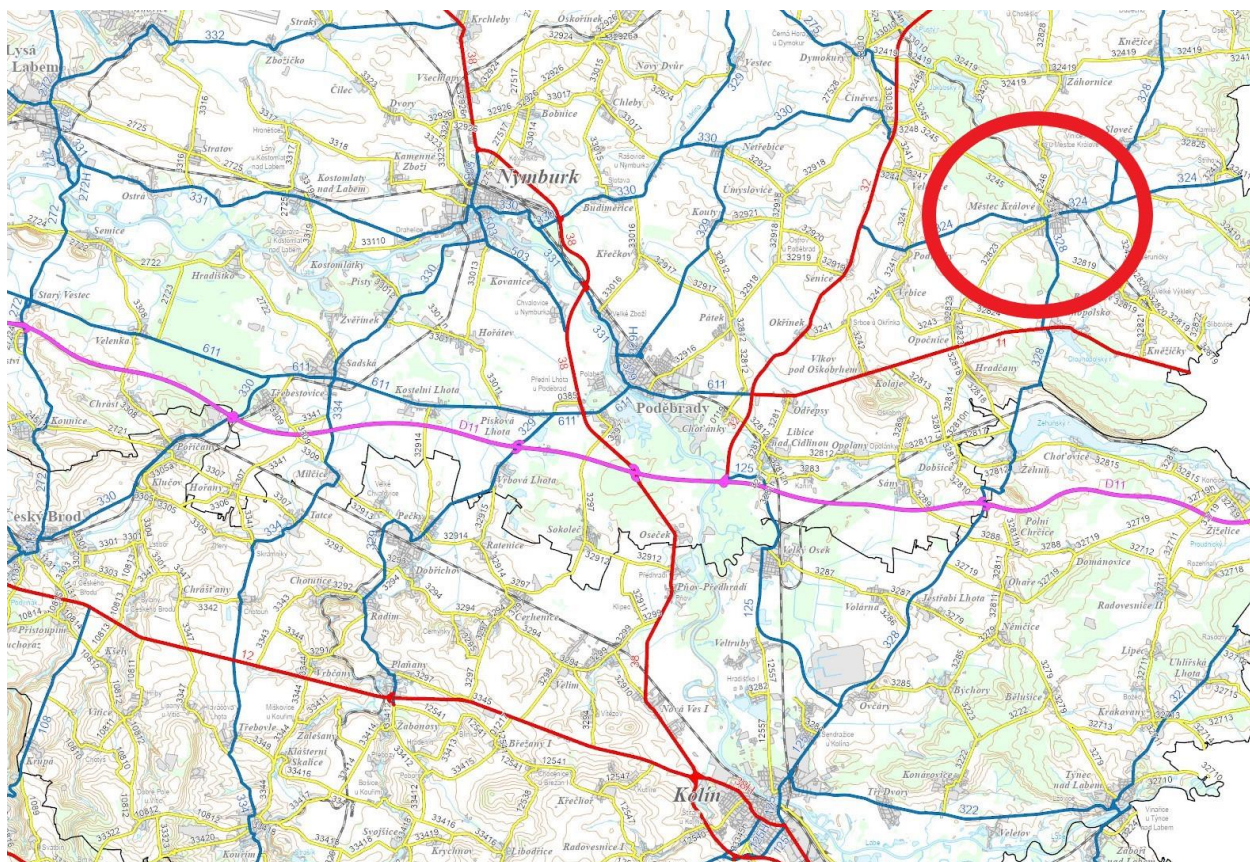
Středočeský kraj disponuje, po Praze, nejhustší dopravní sítí a prochází jím významné mezinárodní železniční tranzitní koridory. Konkrétně se jedná o první, třetí a čtvrtý koridor. Právě zmíněný první a třetí koridor se nachází v blízkosti Městce Králové.

Dopravní spojení v okolí Městce Králové je znázorněno na obrázku č. 2, kde jsou vyznačeny dálnice, rychlostní komunikace a silnice I. a II. třídy. Obrázek č. 3 nastiňuje

## Strategický plán rozvoje města Městec Králové na období 2021 - 2025

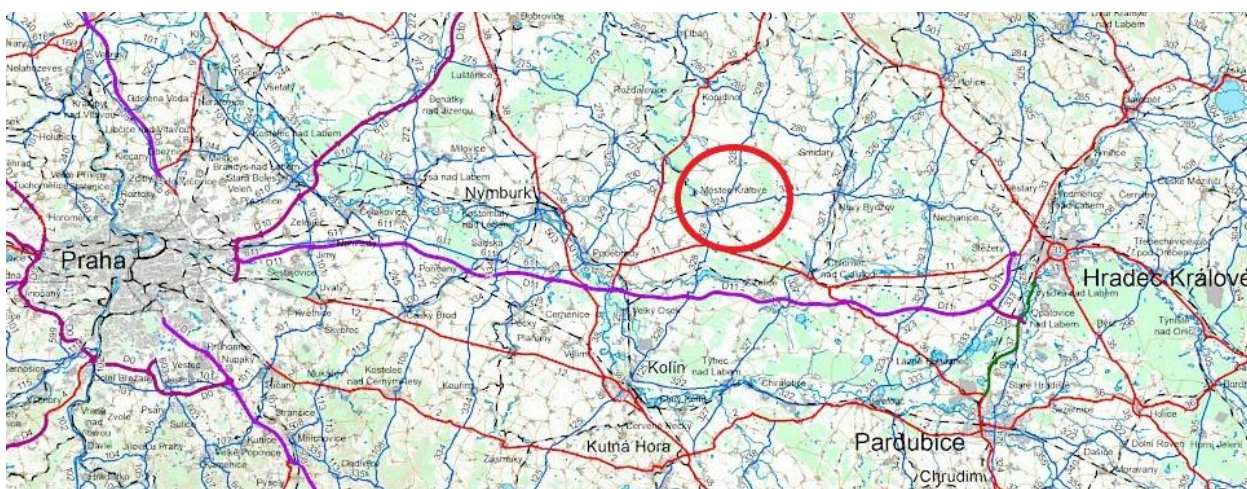
vztah k regionu a k nejvýznamnějším okolním sídlům - Praze, Hradci Králové, Pardubicím, Kolínu, Poděbradům, Nymburku či Brandýsu nad Labem.

**Obrázek 2: Významné dopravní cesty v blízkosti Městce Králové**



Zdroj 5: Ředitelství silnic a dálnic (<http://www.rsd.cz/>)

Obrázek 3: Významné silnice v regionu



Zdroj 6: Ředitelství silnic a dálnic (<http://www.rsd.cz/>)

Z poměrně málo členitého reliéfu kraje těžší zemědělská výroba. Především pěstování pšenice, cukrovky či ječmene. Zemědělská půda zabírá více než polovinu území celého kraje a je nejvyšší v rámci krajů v České republice. Přesto zaměstnaných osob v primárním sektoru i orné půdy stále ubývá. Tento trend je patrný již od 90. let.

Trend úbytku zaměstnanců je stejný i v případě sekundárního sektoru. V rámci průmyslového zaměření kraje je na prvním místě strojírenský průmysl, především automotive, chemický a dále pak potravinářský průmysl.

Zaměstnanci ve Středočeském kraji se postupně přesouvají do terciálního sektoru, který zaměstnává více než 60% obyvatel kraje a tím je nad celorepublikovým průměrem. Přesun do terciéru je typickým pro vyspělé západoevropské země.

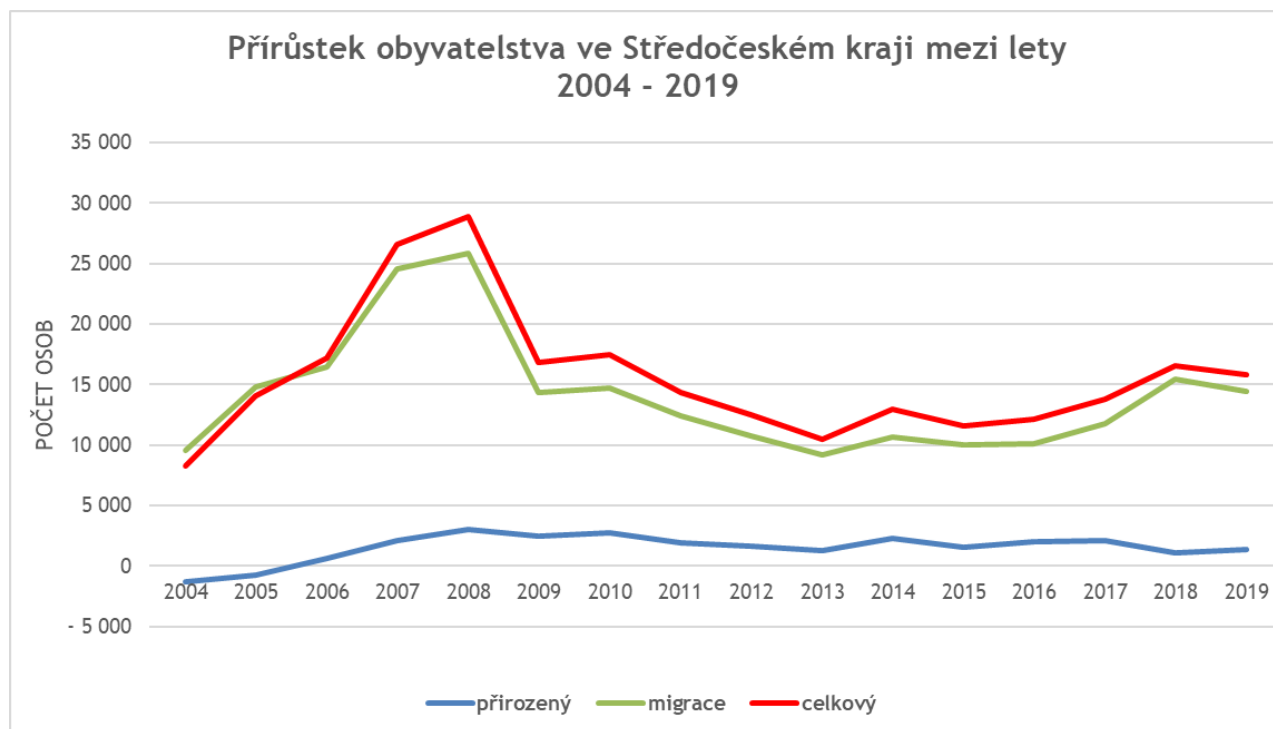
#### 6.1.4 Demografický vývoj v regionu

Demografický vývoj kraje má aktivní přírůstkový trend. Od roku 1997 vychází každoročně kladný přírůstek obyvatelstva kraje, především díky stěhování. Přirozený přírůstek se pohybuje v kladných číslech od roku 2006 a pokračuje do současnosti a úhrnná plodnost je nejvyšší v ČR.

Vzestupná tendence celkového nárůstu obyvatel kraje započala od roku 1997. Od roku 1997 do roku 2008 se přírůstek každoročně zvyšoval, vyjma poklesu v roce 2001. Od roku 2009 začíná hodnota celkového přírůtku oproti předešlému roku klesat, viz. graf č. 3. Mezi lety 2014 a 2019 se celkový přírůstek opět každoročně zvyšoval,

vyjma mírného poklesu v letech 2015 a 2019. Ale i přes tento pokles je trend stále aktivní a obyvatel kraje přibývá.

**Graf 3: Přírůstek obyvatelstva ve Středočeském kraji**

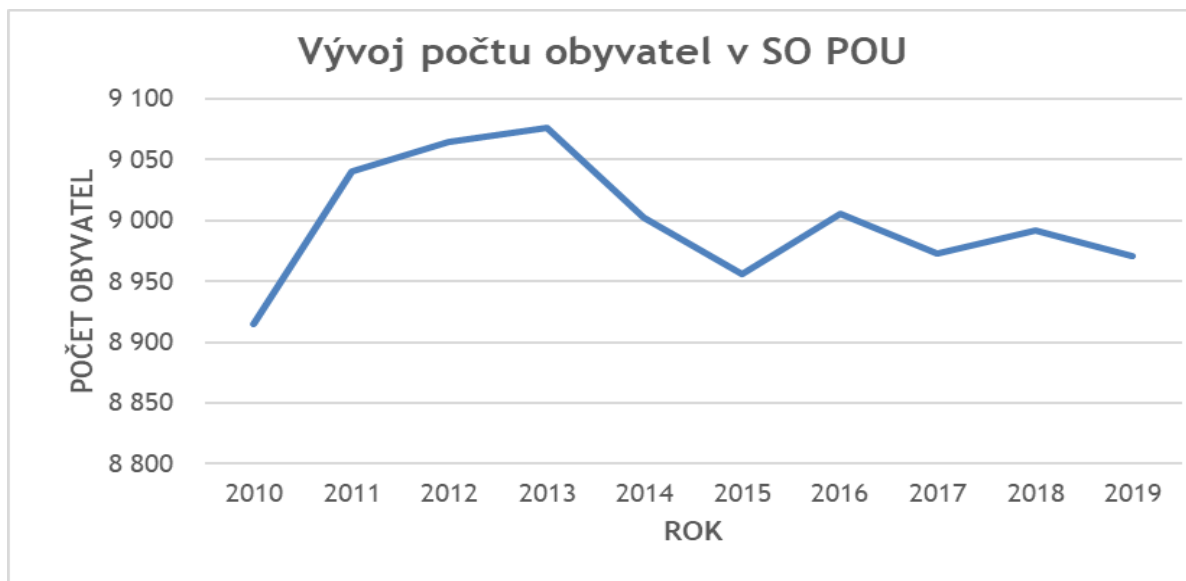


Zdroj 7: ČSÚ, 2021 (<http://www.czso.cz/>)

Pohyb obyvatelstva ve Středočeském kraji byl v období 2008 - 2019 největší do ORP v bezprostřední blízkosti Prahy, tj. Brandýs nad Labem - Stará Boleslav, Říčany, Černošice. Ostatní ORP v porovnání zaostávaly.

V návaznosti na již zmíněné informace o migraci obyvatelstva do Středočeského kraje se tento trend stejně projevuje i v části správního obvodu Městce Králové. Graf č. 4 znázorňuje tento trend.

**Graf 4: Vývoj počtu obyvatel ve správním obvodu s pověřeným úřadem Městec Králové**



Zdroj 8: ČSÚ, 2021 (<http://www.czso.cz/>)

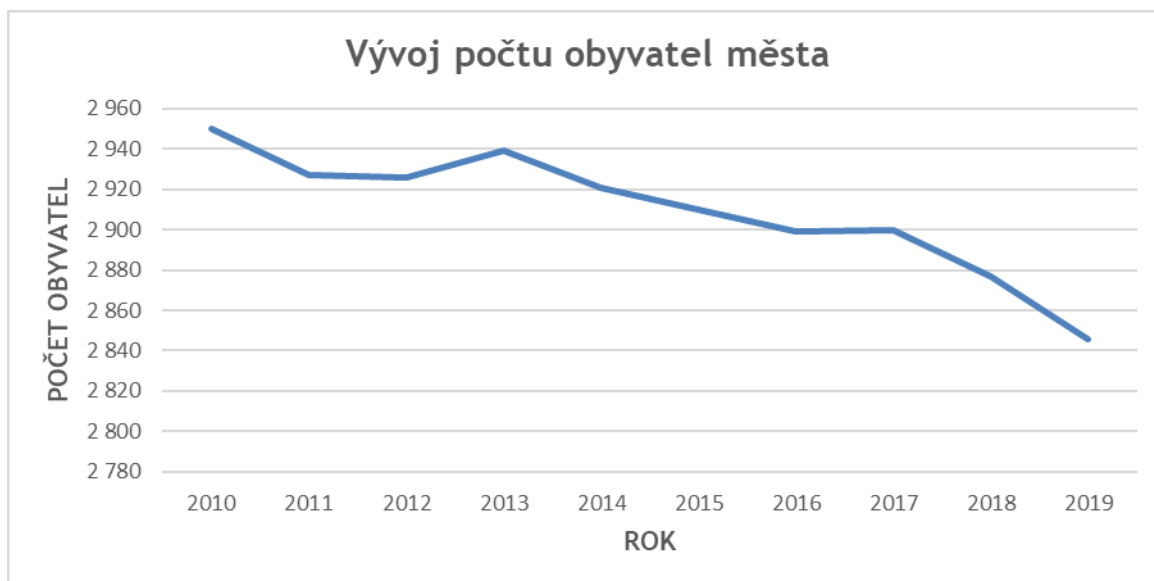
Z grafu je patrné, že do roku 2013 počet obyvatel ve správním obvodu rostl. Mezi lety 2014 a 2019 je vývoj počtu obyvatel spíše klesající, výjimku tvoří roky 2016 a 2018, kdy došlo ve správním obvodu k celkovému kladnému přírůstku obyvatelstva. Tento kladný přírůstek je zapříčiněn především vysokou imigrací.

### 6.1.5 Demografický vývoj ve městě

Demografický vývoj ve městě je odrazem demografického vývoje jak správního obvodu, tak Středočeského kraje. Jedná se především o vývoj počtu obyvatelstva, o kladný přírůstek obyvatel, tak i o věkové složení obyvatel města.

Dlouhodobý vývoj počtu obyvatel v Městci Králové je od roku 2013 mírně klesající. Po pětiletém čistě růstovém období mezi lety 2006 a 2010 nastalo tříleté období střídavého vzestupu a pádu. Od roku 2015 je vývoj opět mírně klesající. Počet obyvatel města tak v posledních letech osciluje okolo 2910 obyvatel.

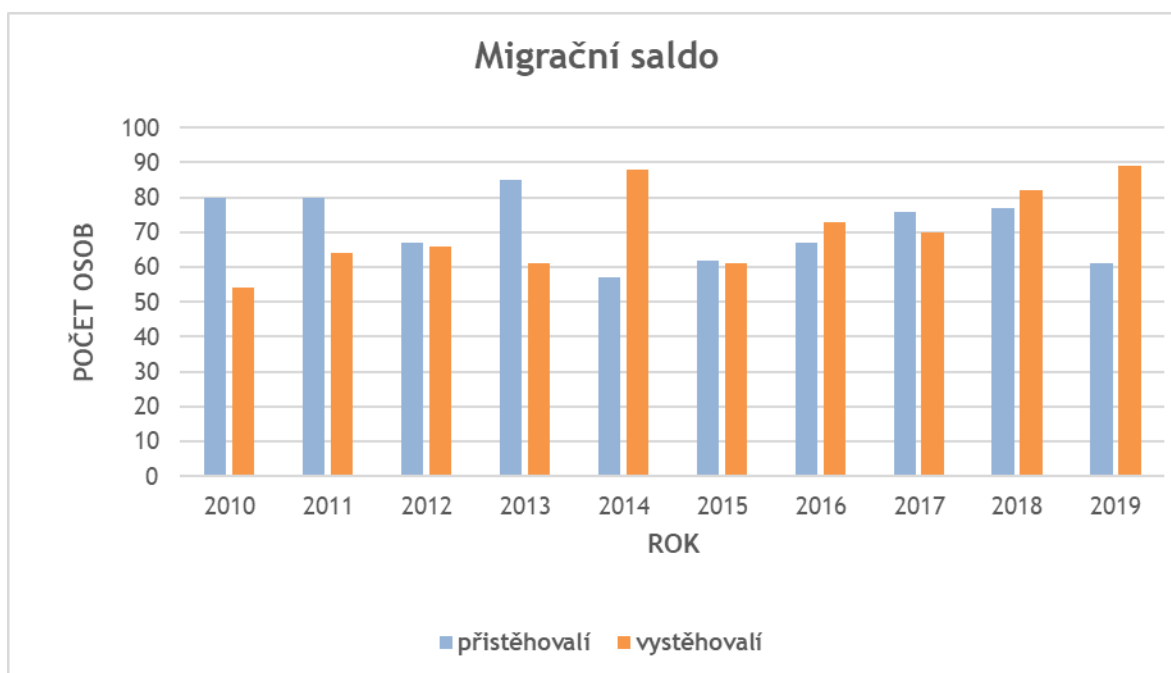
Graf 5: Vývoj počtu obyvatel města



Zdroj 9: ČSÚ, 2021 (<http://www.czso.cz/>)

Z dalšího grafu je patrné, že si město v průměru udržuje kladný poměr mezi přistěhovalými a vystěhovalými. Mezi lety 2010 a 2019 je celkový migrační přírůstek kladný, což odpovídá celkové situaci v rámci Středočeského kraje.

Graf 6: Migrační saldo



Zdroj 10: ČSÚ, 2021 (<http://www.czso.cz/>)

Věková skladba obyvatel také v podstatě odpovídá trendu vyskytujícímu se v České republice jako celku. Obyvatelstvo v porovnání s dobou před pětadvaceti lety postupně stárne a posouvá se hranice průměrného věku v souvislosti s delší dobou dožití.

V posledních pětadvaceti letech se všechny věkové skupiny vyvíjí v podobném tempu, jako je celorepublikový vývoj. Počet obyvatel Městce Králové se v posledních letech výrazně nemění, pouze dochází k velice pozvolnému navyšování průměrného věku.

Nejvíce obyvatel, okolo 1900, se nachází v produktivním věku. Oproti tomu počet obyvatel v předproduktivním a poproduktivním věku dosahuje v součtu okolo hodnoty 1000. Průměrný věk k 1. 1. 2020 byl 43,9 let z toho muži 42,5 let a ženy 45,3 let.

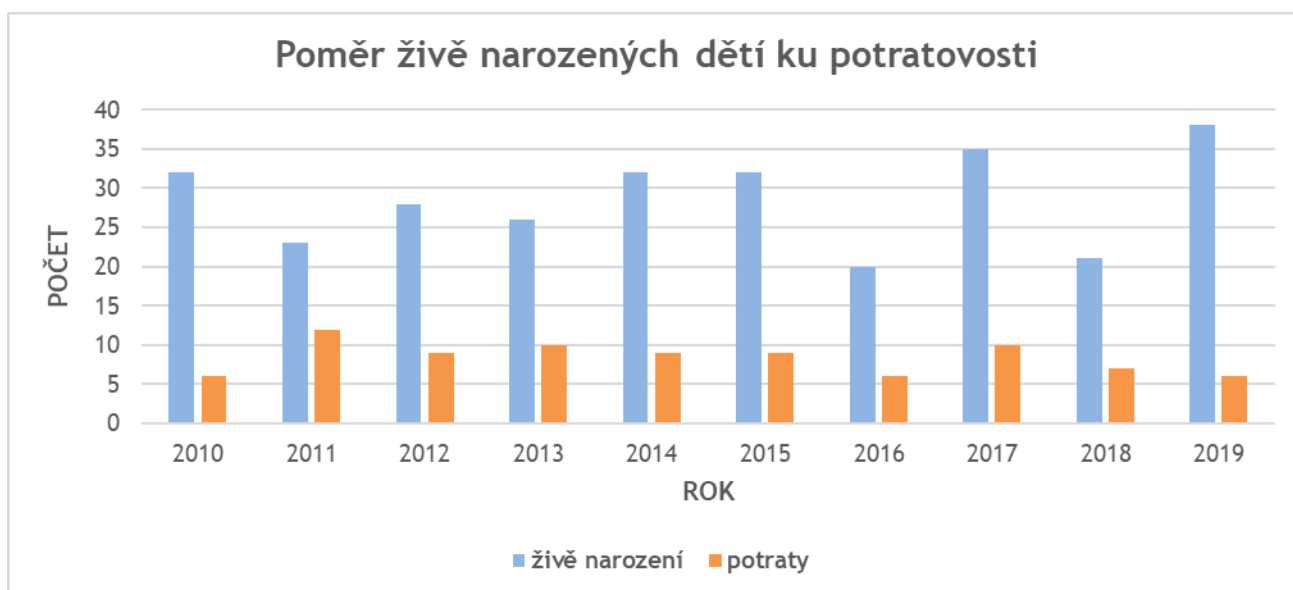
**Graf 7: Věková struktura obyvatel města**



Zdroj 11: ČSÚ, 2021 (<http://www.czso.cz/>)

Další graf ilustruje porovnání počtu živě narozených dětí ve městě s potraty, kde se průměrný poměr pohybuje limitně u hodnoty čtyř živě narozených dětí na jeden potrat. Trend je tedy pozitivní a dochází k nárůstu narozených dětí ve vztahu k potratovosti.

**Graf 8: Živě narození a potratovost ve městě**



Zdroj 12: ČSÚ, 2021 (<http://www.czso.cz/>)

Ve městě docházelo od roku 1997 do roku 2009 k vzestupné tendenci nárůstu počtu obyvatel města. V posledních letech ovšem situace čistého nárůstu počtu obyvatelstva stagnuje nebo mírně klesá. To ovšem neplatí u využití infrastruktury města, objektů a služeb občanské vybavenosti, kvůli kterým do města dojíždí denně i obyvatelé okolních obcí.

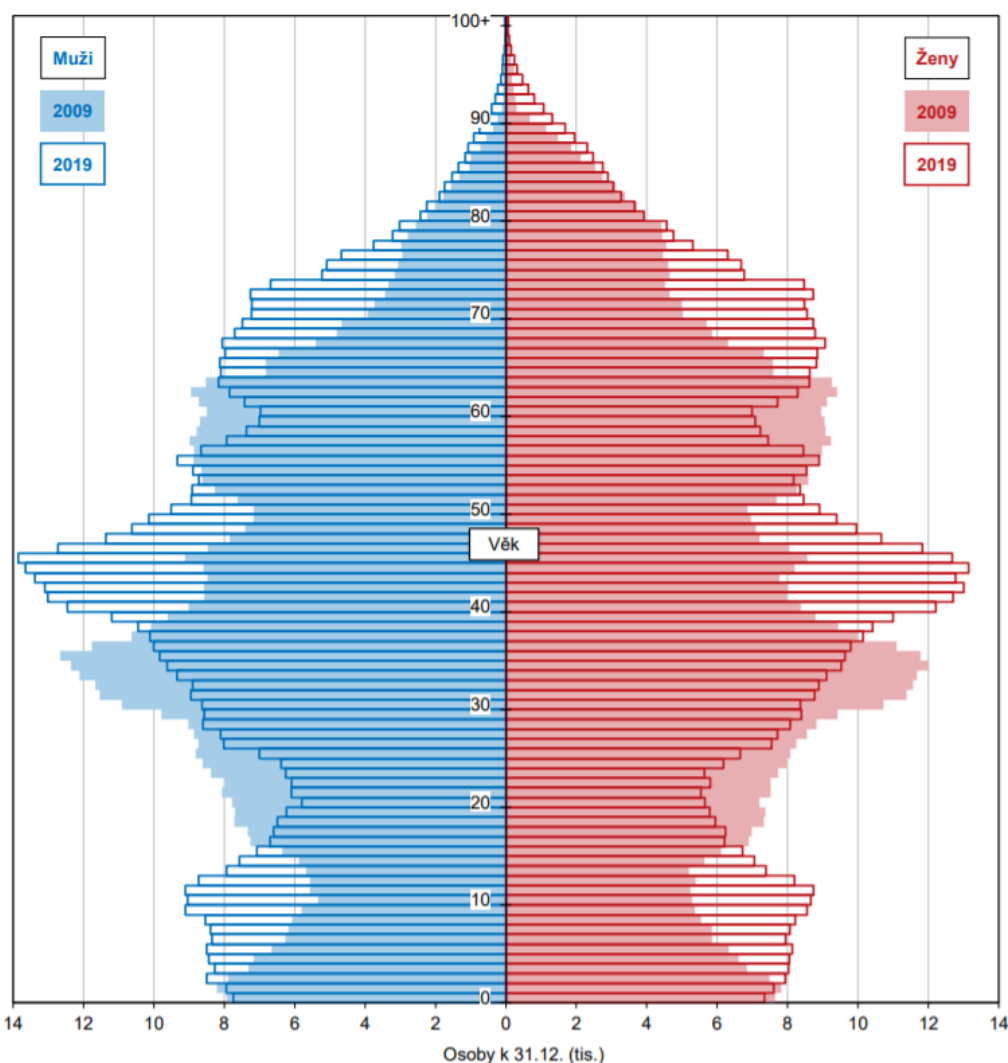
Na základě zmíněných poznatků je tak důležité zohlednit při analýze demografického vývoje města i jeho okolí, pro které Městec Králové zajišťuje důležité služby.

### **6.1.6 Predikce demografického vývoje do roku 2025**

Na základě dat, trendů a dalších faktorů lze tedy očekávat, že vývoj bude ve Středočeském kraji, tak i Městci Králové velice podobný. Nadále bude docházet k mírnému nárůstu obyvatel, ačkoliv pomaleji než tomu bylo doposud. I přesto by se nadále mělo jednat o nejvyšší dynamiku růstu v rámci krajů ČR. Od roku 2010 je Středočeský kraj regionem s největším počtem obyvatel v republice. To je zapříčiněno především stěhováním do kraje (příjmy v domácnostech, průměrná mzda i medián jsou po hlavním městě Praze druhé nejvyšší v ČR), ale též i díky počtu narozených. Úhrnná plodnost v kraji je nejvyšší v ČR a tento trend by měl nadále pokračovat.

Prodlužující se doba života (za posledních 10 let se průměrná doba dožití ve Středočeském kraji významně zvýšila) a nízká porodnost, budou mít za následek neustálé stárnutí obyvatelstva a zvyšování počtu obyvatel v poproduktivním věku. Od roku 1991 do 2019 se zvýšil průměrný věk obyvatel Středočeského kraje z 37 let na cca 41,3 let.

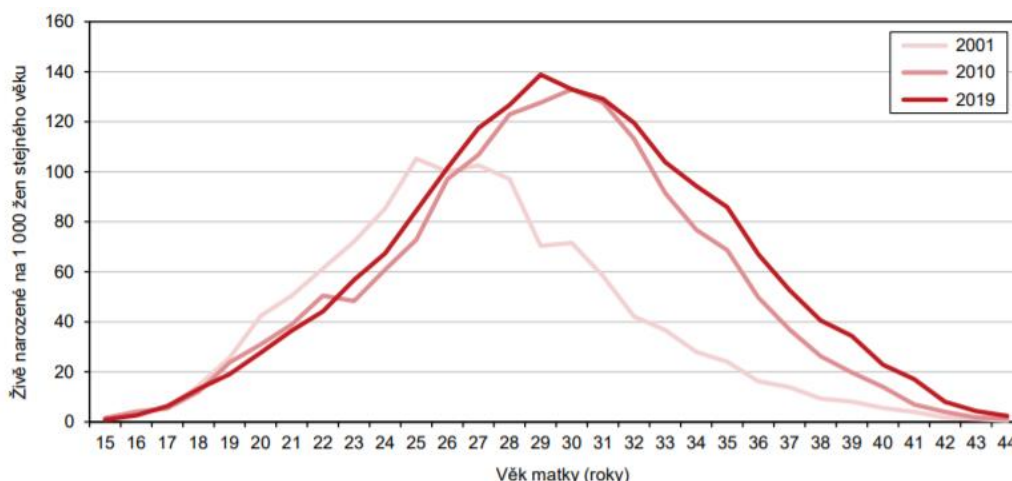
Graf 9: Věková pyramida Středočeského kraje v letech 2009 a 2019



Zdroj 13: ČSÚ, 2021 (<http://www.czso.cz/>)

Trend porodnosti v následujících letech by měl mít podobnou tendenci jako v posledních letech. Prvním faktorem je věková struktura žen ve městě, která podléhá trendu stárnutí populace, který je vidět na věkové pyramidě Středočeského kraje. Druhým faktorem je věk matky při narození dítěte viz graf č. 10. Z toho je patrné, že věk matek živě narozených dětí ve Středočeském kraji se posouvá do pozdějšího věku, a tím se přibližuje k početnějším věkovým skupinám obyvatel. Dokazuje to i fakt, že podíl matek starších 35 let vzrostl ve Středočeském kraji od roku 2001 celkem 3,9násobně, a to z 6,2 % v roce 2001 na 24,2 % v roce 2019. Lze předpokládat, že Městec Králové bude v tomto směru kopírovat vývoj Středočeského kraje.

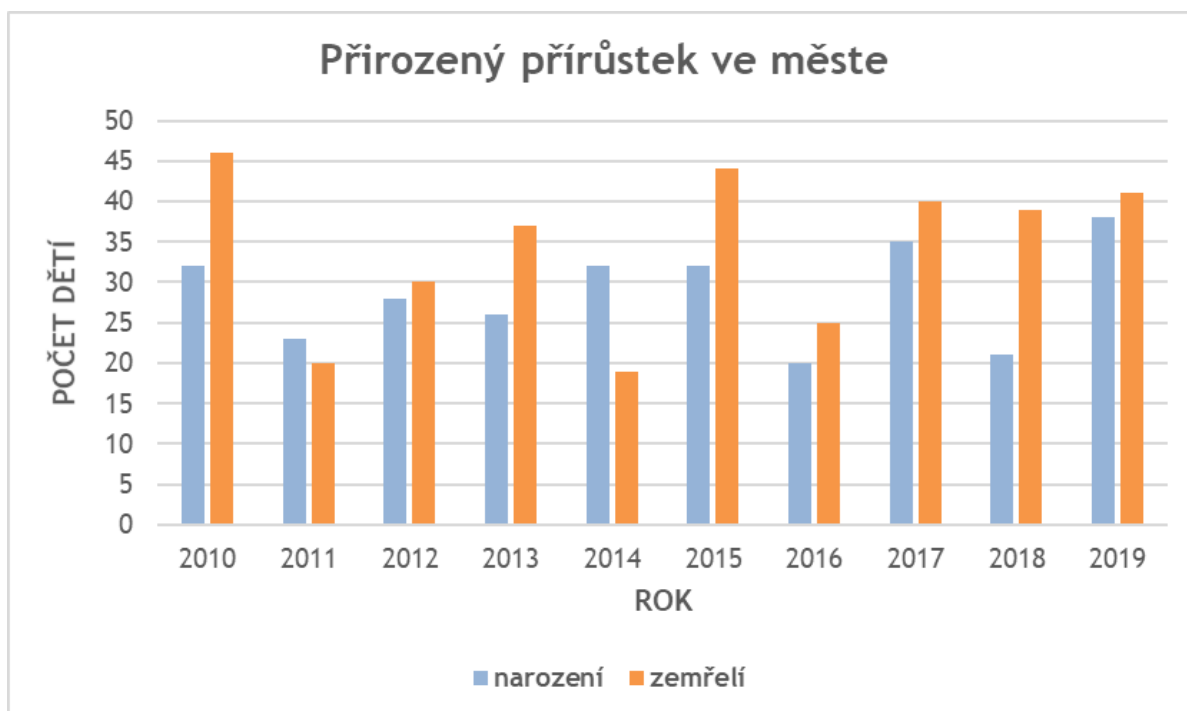
**Graf 10: Míra plodnosti podle věku matku ve Středočeském kraji**



Zdroj 14: ČSÚ, 2021 (<http://www.czso.cz/>)

Dále se dá očekávat, že se bude stále více dětí rodit do mimomanželských rodin, kde je tento trend patrný již od roku 1991 a nadále pokračuje. Při zachování tohoto trendu by živě narození mimo manželství mohli tvořit více než 50 %.

**Graf 11: Přirozený přírůstek ve městě**



Zdroj 15: ČSÚ, 2021 (<http://www.czso.cz/>)

Trend přirozeného přírůstku z posledních let ukazuje spíše zápornou bilanci. V posledních letech byl přirozený přírůstek pouze dvakrát kladný, a to v letech 2011 s hodnotou 3 a 2014 s hodnotou 13.

I přes záporný přirozený přírůstek se v následujícím období očekává, že počet obyvatel města i jeho okolí se bude mírně navyšovat díky imigraci, která převyšuje rozdíl v přirozeném přírůstku. Přirozený přírůstek bude mít s ohledem na trendy z posledních let sestupnou tendenci.

## 6.2 Klíčové oblasti

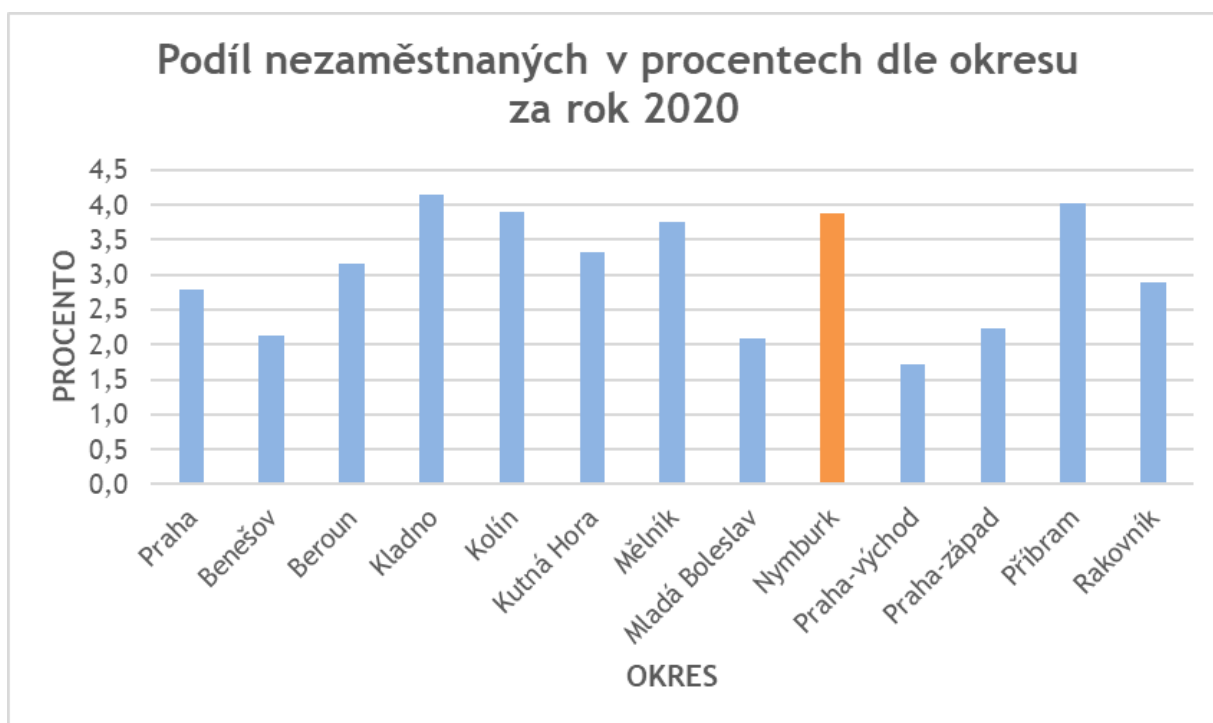
Textová část jednotlivých klíčových oblastí je strukturována do dvou částí. V úvodu je stručně popsán aktuální stav dané oblasti a následují obecná doporučení, návrhy na zlepšení a možné dopady těchto doporučených aktivit. Informace z této části jsou východiskem pro návrhovou část, která se již zaměřuje na konkrétní specifické cíle a aktivními opatřeními se snaží zhodnotit možnosti, které jsou v této části nastíněny. Jednotlivé klíčové oblasti jsou reflektovány napříč specifickými cíli pro jednotlivé prioritní oblasti, do konkrétnější podoby a aktivit, které má město v plánu realizovat v období let 2021 - 2025.

Jednotlivé klíčové oblasti se navzájem prolínají a multiplikují své výstupy. Není tedy žádoucí zaměřit se pouze na jednu oblast a ostatní ignorovat. Přestože jsou klíčové oblasti pro přehlednost rozděleny, obdobně jako prioritní oblasti a specifické cíle, je nutné na ně nahlížet jako na celistvý celek a analyzovat dopady jednotlivých aktivit i do přímo či nepřímo dotčených oblastí, a na ně následně navázat a dále je rozvíjet.

### 6.2.1 Zaměstnanost

Nezaměstnanost ve Středočeském kraji patří, v mezikrajských srovnáních, dlouhodobě mezi nižší. Podíl nezaměstnaných ve Středočeském kraji činí 3,5 %. Ve srovnání s ostatními kraji je to šestý nejmenší podíl. Oproti loňskému roku bylo však zaznamenáno, jak v jednotlivých okresech, tak v rámci celého kraje, zvýšení nezaměstnanosti. Nezaměstnanost v okrese Nymburk se pohybuje nad průměrem Středočeského kraje, na hodnotě 3,9 %, a v porovnání s ostatními okresy kraje se pohybuje v polovině s vyšší hodnotou nezaměstnanosti. Oblast správního obvodu Městce Králové má ještě vyšší míru nezaměstnanosti, než je míra okresu, pod který spadá, tj. 4,8 %. V samotném Městci Králové je pak míra nezaměstnanosti 3,8 %.

Graf 12: Podíl nezaměstnaných dle okresů Středočeského kraje

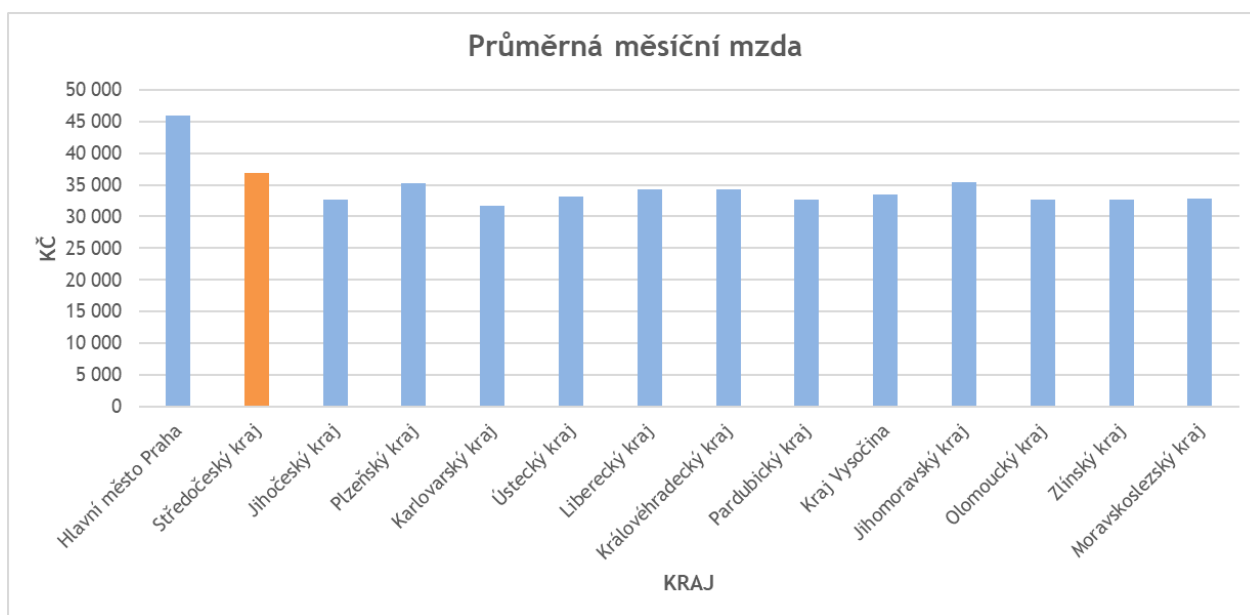


Zdroj 16: Integrovaný portál MPSV, (<http://portal.mpsv.cz/>)

Z hlediska volných pracovních příležitostí dle klasifikace zaměstnání ve Středočeském kraji převažují především 3 oblasti. Jedná se o skupiny pomocných a nekvalifikovaných pracovníků, obsluhy strojů a zařízení a montérů a řemeslníků, a kvalifikovaných výrobců, zpracovatelů, opravářů. Naopak nejmenší nabídka pracovních příležitostí je v klasifikaci příslušníků armády, úředníků a mezi zákonodárci, vedoucími a řídicími pracovníky.

Na informace o zaměstnanosti se váže i výdělek za dané zaměstnání, který může být jedním z dalších vysvětlení nárůstu počtu obyvatel v rámci Středních Čech, či SOU ORP Městec Králové. Průměrná měsíční mzda je totiž v mezikrajském srovnání druhá nejvyšší (po hlavním městě Praze).

**Graf 13: Průměrná měsíční mzda (fyzické osoby, v Kč)**



Zdroj 17: ČSÚ, 2021 (<http://www.czso.cz/>)

Středočeský kraj je i díky vysoké průměrné mzdě vyhledávanou destinací. To je podloženo i imigrací do kraje, která však v posledních letech dosahuje nižších hodnot než v letech předcházejících. Blízkost hlavního města, vysoká průměrná mzda a jedna z nižších hodnot nezaměstnanosti v mezikrajském srovnání, dává kraji dobrou výchozí pozici.

Ovšem oblasti, které se těší největšímu zájmu nových obyvatel, většímu finančnímu ohodnocení a kde jsou nejnižší hodnoty nezaměstnanosti, jsou převážně v blízkém okolí hlavního města. Městec Králové však patří do oblasti, kde už situace tak ideální není.

Nezaměstnanost se pohybuje nad průměrem Středočeského kraje, jak v okrese Nymburk, tak v SO ORP, tak i v samotném Městci. Ke snížení nezaměstnanosti je třeba přistupovat aktivně a podílet se opatřeními a aktivitami na jejím snížení. I přesto, že se město nachází v atraktivní lokalitě České republiky, není možné, aby spoléhalo pouze na výhodnou polohu, a tím ztrácelo konkurenceschopnost oproti ostatním sídlům. Naopak by se mělo aktivně podílet na tom, aby se vyrovnalo produktivnějším okresům kraje.

Vytváření přijatelných podmínek pro investory a podnikatele, které následně vedou ke snížení nezaměstnanosti, je jednou z cest, kterou se město může vydat. Z kapitoly 6.2.6 vyplývá, že počet ekonomických subjektů ve městě má v posledních letech spíše klesající charakter. I z hlediska velikosti podniku je patrné, že podnikatelské subjekty,

působící ve městě jsou bez zaměstnanců nebo jen s naprostým minimem, nepřekračující hodnotu pěti zaměstnanců. Vytváření podmínek pro podnikání je jedním z kroků, které jsou zásadní pro snížení nezaměstnanosti a též ke zvýšení konkurenceschopnosti města.

Zvýšení zaměstnanosti a rozvoj pracovních příležitostí je prioritou vedení města. Jednou z cest ke snížení nezaměstnanosti je investice do školství a zajištění lepších výchozích podmínek pro absolventy. Toto téma bude více rozebráno v kapitole školství, kde budou popsány i dopady na zaměstnanost. Podobně je to i u ostatních klíčových oblastí, které díky zlepšení jejich stavu působí na konkurenceschopnost města, a ta následně působí přímo či nepřímo na zaměstnanost.

Ve městě se nachází několik oblastí či objektů, které se dají považovat za brownfields. Jejich revitalizací a opětovným využitím k podnikání (a zaměstnání místních obyvatel) by se zvýšila atraktivita města nejen pro investory, ale i pro potenciální zaměstnance. Bohužel zde město naráží na problém vlastnictví objektů, které jsou v rukou soukromých vlastníků, a město je tak nemůže samostatně revitalizovat.

Aktivní politika zaměstnanosti je dalším opatřením ke snižování nezaměstnanosti. Výhoda v podobě kontaktního pracoviště Úřadu práce přímo v Městci Králové je nesporným plusem v možnosti zprostředkování zaměstnání. Krom samotného zprostředkování zaměstnání se může kontaktní pracoviště i aktivně zapojovat do evropských programů, které jsou cíleny především na mladé uchazeče, uchazeče bez praxe a uchazeče předdůchodového věku. Osoby z ohrožených skupin dlouhodobé nezaměstnanosti mohou najít uplatnění v rámci zaměstnání v oblasti sociálního podnikání. Výstavba a provoz sociálních podniků může být podporována jak ze strany města, tak i za pomoci dotačních nástrojů.

## 6.2.2 Školství a vzdělávání

Školství a vzdělávání v rámci města je zajištěno na několika stupních.

Předškolní vzdělávání je zabezpečováno mateřskou školou v Bezručově ulici a od roku 2015 také Mateřskou školou u Ježka. Mateřská škola v Bezručově ulici kromě základního vzdělávacího programu zajišťuje i stravování ve školní jídelně, která je její součástí. Pro venkovní aktivity a pobyt na čerstvém vzduchu mají děti k dispozici přilehlou zahradu. Zahrada je vybavena atrakcemi a prostorem pro hraní, jako jsou například

skluzavky, houpačky, pískoviště či zahradní domky. Kapacita mateřské školy, skládající se ze 4 tříd, je 100 dětí, a v současné chvíli je zcela naplněna. Mateřská škola u Ježka vznikla v roce 2015 transformací nevyužívaného objektu kotelny v areálu Městské nemocnice Městec Králové. Školka klade důraz na vytvoření podnětného prostředí, kooperaci dětí různého věku a úzký kontakt s rodiči. Samozřejmostí je široká škála podnětů a akcí během školního roku, častý pobyt venku, pěstování pozitivního vztahu k přírodě i vlastnímu tělu. Mateřská škola u Ježka má kapacitu 25 dětí a přednostně jsou přijímány děti zaměstnanců nemocnice, ovšem škola je otevřena pro všechny.

Ve městě se nachází dvě základní školy. Základní škola Bezručova, zajišťující základní vzdělání dle vlastního vzdělávacího programu ŠVP Trojlístek a základní škola na náměstí Republiky, zajišťující praktické a speciální vzdělávání.

Výuka v základní škole Bezručova probíhá ve třech budovách v závislosti na ročníku, do kterého jsou žáci zařazeni. Výuka prvního a druhého ročníku probíhá v budově na náměstí Svobody. Žáci třetího až pátého ročníku mají výuku v ulici Přemysla Otakara II, v centru města. Žáci druhého stupně navštěvují objekt v Bezručově ulici, kde sídlí vedení školy. Ve školním roce 2018/2019 zajišťovala škola vzdělání pro 416 žáků v devatenácti třídách. Stravování žáků školy je obstaráváno prostřednictvím školní jídelny.

Základní škola na náměstí Republiky je specializována na dva základní vzdělávací programy. Prvním z nich je vzdělávací program praktické základní školy, který je určen pro žáky, kteří nejsou schopni z důvodu mentálního či kombinovaného postižení zvládnout nároky klasické základní školy. Druhým programem je speciální základní škola, který absolvují žáci, kteří nejsou schopni zvládnout učivo praktického vzdělávacího programu.

Ve městě jsou dostupné i středoškolské vzdělávací programy díky Střední odborné škole a Střednímu odbornému učilišti. Studenti se mohou zapsat do tříletých učebních oborů kuchař - číšník, stravovací a ubytovací služby, zahradník, prodavač květin - florista, opravářské práce, ošetřovatel. Po úspěšném absolvování se studenti mohou přihlásit i do dvouletého nástavbové studia oboru podnikání nebo sociální činnost.

Městec Králové je tak díky širokému školskému zázemí spádovou oblastí i pro okolní obce. Bohužel jak z kapacitních důvodů, tak z důvodu nedostatečné vybavenosti, nemůže obstarávat tak kvalitní služby, jaké by mohl.

Z důvodu obecné přeplněnosti většiny mateřských škol a nedostatečnému personálnímu zajištění je třeba, aby docházelo k navyšování kapacity předškolního vzdělávání. Následně pak bude možné reagovat na poptávku jak ze strany obyvatel města, tak ze strany spádové oblasti.

Rozšířením kapacity mateřské školy by se tak mohl zvýšit počet dětí navštěvujících toto zařízení, a tím by mohlo dojít i k růstu významu města jako celku. Město by navíc mohlo zajišťovat služby i pro zvyšující se poptávku z okolních měst a obcí. Ve městě by se tak mohla zvýšit i koncentrace ekonomických subjektů a zároveň by mohlo dojít i k navýšení počtu potenciálních zákazníků ve městě.

Kapacita mateřské školy je zcela naplněna. V roce 2015 vznikla nová Mateřská škola U Ježka o kapacitě 25 žáků, především pro zaměstnance nemocnice. V případě volných kapacit jsou místa dána k dispozici i ostatním zájemcům.

Mateřská škola prošla rekonstrukcí, zateplením a výměnou oken. Dále bylo modernizováno vnitřní vybavení a zahrada pro venkovní aktivity.

Jednou z následných možností modernizace a rozšíření, které by mateřská škola přivítala, je přeměna nevyužitého atria na tělocvičnu.

Z dalších služeb nabízí mateřská škola logopedické služby a psychologa. Psycholog, který je hojně využíván, je ovšem pouze externí z poradny v Nymburce. Řeší jak otázky chování dětí, tak i jiné rodinné problémy. Z hlediska analýzy chování dítěte představuje externí činnost bariéru ve výkonu jeho činnosti. Jelikož se nejedná o zaměstnance mateřské školy, nemá tak potřebný přehled o chování dítěte v různých situacích. Setkává se s dětmi, když jsou mimo řešené prostředí, v klidu se svými rodiči. Mateřská škola by tak uvítala přítomnost psychologa přímo ve svém zařízení.

Městec Králové zajišťuje již zmíněné dva druhy základního vzdělávání. Kapacitně jsou obě instituce dostatečné k vykrytí momentální poptávky. Z důvodu vysoké energetické náročnosti je však nutná rekonstrukce budov. Převážně v zimních měsících se projevuje stav budov, které v první řadě vyžadují zateplení a výměnu oken. Snížení energetické náročnosti tak bude mít vliv na životní prostředí a udržitelný rozvoj, ale především bude

znamenat zásadní finanční úsporu pro město v souvislosti se snížením nákladů na provoz daných objektů.

Základní škola Bezručova je rozdělena do několika samostatných budov, s různými prioritami a potřebami na rekonstrukci. Stejně tak s ohledem na vybavení tříd vnitřním zařízením či technologiemi. Základní kámen školy byl položen již v roce 1876. Tradice školy se reflektuje i v budovách, ve kterých probíhá vyučování. Částečná rekonstrukce některých budov již proběhla a další úpravy jsou plánovány.

Budova na náměstí Svobody v plánovacím období projde rekonstrukcí v podobě výměny oken. Dále budou vybudována nová parkovací místa před budovou.

Budova v ulici P. Bezruče prošla částečnou rekonstrukcí v podobě rekonstrukce kotelny a zateplení střechy. Z části také došlo k obnově parku u budovy základní školy. Další oblastí, kterou je nutné řešit jsou dešťové vody. U budov s čp. 723, 436 a 24 se plánuje vybudování retenčních nádrží.

Budova v ulici Přemysla Otakara II. zůstane v současném stavu.

Základní škola postupně modernizuje a obměňuje i vnitřní vybavení. Stejně tak se aktivně zapojuje do projektů, které přispívají k modernizaci výuky, např. pomocí školení vyučujících, zaměřených na využívání moderních technologií. Následná investice do technologií tak může být efektivně využita, a to díky připravenosti pedagogického sboru a jejich schopnostem tyto technologie plně ovládat a využívat.

Součástí základní školy je i družina, která je bohužel rozdělena do více budov. Možností, jak přesunout družinu „pod jednu střechu,“ je přeměna půdní vestavby v budově na náměstí Svobody na družinu a přesun třídy z budovy v Bezručově ulici.

S problémy a prevencí pomáhají ve škole specialisté na jednotlivé oblasti. Škola využívá služeb výchovného a kariérového poradce, metodika prevence, logopeda a školního psychologa. Vyjma školního psychologa se jedná o zaměstnance školy. V posledních letech je však činnost školního psychologa stále více vyžadována a v mnoha případech se jedná o činnost, která může být přínosnější než návštěva ordinace, kde je dítě odtrženo od ostatních dětí a nevykazuje tak známky sociálně patologických jevů. Škola by tak ráda do budoucna uvítala možnost trvalého využívání služeb psychologa přímo ve školním zařízení. Případně by jeho služby využívala společně s mateřskou školou, ale

trvale, aby měl možnost pracovat s dětmi mimo ordinaci, v prostředí, kde probíhají jejich každodenní aktivity a kde probíhají veškeré situace mezi spolužáky.

Jak mateřské školy, tak základní škola, spolupracují jak navzájem, tak i s různými spolky a organizacemi jako jsou sportovní spolky, hasiči, policie či knihovna.

Základní škola na náměstí Republiky zajišťuje speciální vzdělání. Aby byla připravenost absolventů co největší, je, krom přístupu a schopností vyučujících, nutné mít kvalitní zázemí a pomůcky reflektující speciální potřeby žáků.

Zázemí v podobě úprav učeben, vnitřního vybavení, didaktických a kompenzačních pomůcek a vybavení, dává žákům větší šance na budoucí uplatnění a zapojení se do samostatného života. Připravenost absolventů je klíčová pro jejich budoucí život.

Středoškolské vzdělání zajišťované Střední odbornou školou a Středním odborným učilištěm Městec Králové a jeho poloha v bezprostřední blízkosti autobusového nádraží zaručuje příznivé spojení i pro dojíždějící žáky, kteří představují další možnost, kterou může škola využít při cílení na potenciální uchazeče o vzdělání i z okolních obcí a měst.

Vyučované obory reagují na zvyšující se poptávku na trhu práce. Nedostatek absolventů těchto oborů trápí trh práce a dle nastalého trendu, kdy se mladí raději specializují na přesycené obory, bude trápit i nadále. Ke zvýšení atraktivity studia na střední škole v Městci Králové může napomoci zvýšení atraktivity školy jako takové a jejich absolventů. Pomocí investice do moderních technologií a vnitřního vybavení získají studenti kvalitnější vzdělání díky zefektivnění výuky a zlepšenému zázemí. Rozvoj technologií a možnost práce s nimi bude nápomocná při vstupu na pracovní trh po absolvování studia. Absolventi budou lépe připraveni na výkon zaměstnání díky specifické přípravě a znalostem moderních technologií, využívaných v praxi. Absolventi tak budou připraveni na výkon zaměstnání, ať jako zaměstnanci, či jako podnikatelé.

Kvalitní příprava, znalosti, dovednosti a schopnost obsluhovat technologie využívané v praxi, podpoří rychlejší uplatnění na trhu práce, adaptaci a zajistí přínos městu jako celku, díky snížení nezaměstnanosti a zvýšení ekonomické aktivity jeho obyvatel. Město však, v návaznosti na zmíněné skutečnosti, musí vytvářet příznivé podmínky pro udržení absolventů. Trend posledních let, kdy mladé generace, kromě výše výdělku, preferují široké spektrum možností volnočasových aktivit, je nutné i nadále posilovat investice do infrastruktury, volnočasových aktivit a kultury. Město, které není zřizovatelem SOŠ

a SOU, tak může přímo působit na tyto absolventy pouze z hlediska naplňování jejich potřeb, které sníží jejich migraci do velkých sídel a v rámci spolupráce se zřizovatelem v podobě sdílení zkušeností.

### **6.2.3 Kultura, sport a volnočasové aktivity**

Možnosti sportovního vyžití ve městě jsou různorodé a na své si přijde téměř každý.

Fanoušci fotbalu se mohou realizovat v místním fotbalovém klubu SK Městec Králové, který byl založen roku 1922. Kromě týmu mužů se též stará o přípravku, žáky a dorost a tím si vychovává budoucí talenty a podporuje rozvoj dětí jak ve sportu, tak v sociálním životě. O tom, že se nejedná o ryze mužskou záležitost, svědčí i tým žen, jehož historie se datuje od roku 2000. Zázemí fotbalového areálu prochází začínající rekonstrukcí v podobě nových tribun a kantýny.

Dalším sportem, který má ve městě zázemí, je volejbal. Volejbalový tým vznikl na podzim roku 1994.

Před několika lety vznikl atletický oddíl, který organizuje skupiny dětí a mládeže. Ke své činnosti oddíl využívá multifunkční hřiště u vlakového nádraží v ulici Tyršova. Oddíl se aktivně účastní pohárových soutěží.

Mezi další soutěžní sporty ve městě patří tenis a stolní tenis. Jiné různorodé sportovní kurzy a sportovní vyžití v podobě různých rekreačních sportů se nachází v místní sokolovně, a jsou zaštiťovány oddílem rekreačních sportů.

Volnočasové aktivity ve městě nemusí být zaměřeny ovšem jen na sportovní aktivity. Například návštěvu zajímavých turistických destinací můžete realizovat po vlastní ose nebo se můžete přidat k turistickému oddílu SK Městec Králové, který pořádá nejrůznější akce, jak turistické, tak i sportovní.

Další volnočasové aktivity především pro děti a mládež jsou též zajištěny jak místním Junákem, tak díky dětskému hřišti, víceúčelovému hřišti či koupališti. Další multifunkční hřiště je plánováno u budovy ZŠ č.p. 723. Dětská hřiště procházejí pravidelnými revizemi a opravami. Za mnohé lze jmenovat například rozšíření dětského hřiště v ulici Na Ptáku, které město zrealizovalo v roce 2016.

Kulturní vyžití nabízí kulturní dům, kde se pravidelně pořádají kulturní, společenské i komerční akce. Navštívit tak můžete plesy, taneční zábavy, schůze spolků či kurzy tance a společenské výchovy. S kapacitou 250 míst pojme i větší akce. Prošel částečnou rekonstrukcí. Bylo provedeno zateplení a vybudováno topení. Aby mohl naplno využít potenciál, který skýtá, je potřeba dalších investic do jeho rozvoje. Z hlediska zlepšení služeb a tím i zvýšení návštěvnosti a využívanosti by bylo třeba zajistit zejména výměnu a renovaci staré podlahy z parket, rozšířit kuchyni a revitalizovat zahradu a zeleň.

Kulturní památky byly již částečně zmíněny v předchozí části, přesto je potřeba zmínit alespoň některé památky, které jsou zapsány v Ústředním seznamu kulturních památek ČR, a kterými se může Městec Králové po právu pyšnit. Jedná se jak o sochy (sv. Floriána, sv. Jana Nepomuckého, sv. Václava), tak o pomníky (Františka Palackého, vyhořelé kostnice), či o části měšťanských domů a kostel sv. Markéty. Město plánuje postupnou a kontinuální údržbu a revitalizaci nejvýznamnějších památek.

Pro zjištění dalších informací o kultuře a historii města je možné využít i městskou knihovnu. V minulosti bylo možné navštívit i městské muzeum, které však již nefunguje. Na tradici a fungování muzea by však město chtělo navázat a znovu ho otevřít. Ideálně v prostorách budovy městského úřadu, kde sídlí i knihovna. Současně se znovuotevřením muzea je v plánu i modernizace knihovny spočívající v rozšíření nabídky pomocí digitalizace sbírek a knihovnických fondů a rozšíření prostor knihovny o další prostory určené na přednášky či o sdílenou kancelář.

Městské kino Biásek se potýká s velice nízkou návštěvností. Není digitalizováno, proto je nabídka nových filmů výrazně omezena. Nepřehlednost ve vyhledání programu kina omezuje okruh možných uživatelů. Absence programu promítání, v záložce kina, na webových stránkách města, či vlastních webových stránek, značně omezuje okruh možných návštěvníků pouze na obyvatele města, a to v případě jejich vlastní iniciativy. Program kina je uveden mezi novinkami z města, což ubírá na přehlednosti a není zařazen dle tematické návaznosti jednotlivých záložek. Je tedy využíváno především místními školami. Přísálí kina lze pronajmout k uspořádání schůzí spolků či oslav dle platného sazebníku na stránkách města. Přísálí se využívá také pro setkávání senior klubu nebo maminek. Schází se zde taneční kroužek a cvičení jógy. Je to i záložní prostor v případě požáru či jiné živelné události. Město plánuje rekonstrukci fasády a vnitřních prostor kina a jeho využití jako komunitního domu.

Spokojenost s místem bydliště je klíčová pro udržení si mladých lidí, kteří mají, jak bylo nastíněno v minulé kapitole, potenciál jak k uplatnění na pracovním trhu, tak k zvýšení ekonomické aktivity města. Narozdíl od již stávajících obyvatel nemají vesměs závazky, a tak je jejich migrace častější. Udržení si této skupiny obyvatel je pro město klíčovou otázkou a k dosažení oboustranné spokojenosti je potřeba do tohoto vztahu investovat a rozvíjet jej, např. skrze rozšíření a zkvalitnění nabízených volnočasových aktivit.

Neméně důležité je udržení si stávajících obyvatel a působení na potenciální budoucí. Městec Králové se chce vydat cestou postupného přirozeného růstu, ale i to znamená investovat do rozvoje města a do rozšíření nabídky volnočasových a kulturních aktivit.

Projekt z minulých let, díky kterému se postavilo víceúčelové sportovní hřiště, přispěl k nabídce volnočasových aktivit města, zlepšení zázemí pro sportovní vyžití kroužků a jednotlivců a rozvoji zdravého životního stylu. Na tento úspěšný projekt je třeba navázat a ve stejném trendu pokračovat a dále rozšiřovat možnosti sportovního vyžití a rozvoj zdravého životního stylu obyvatel. Existence víceúčelového sportoviště napomohla atraktivitě místa a zvýšení návštěvnosti obyvatel ze spádové oblasti. Případné navýšení kapacity tohoto sportoviště či dalších možností sportovního vyžití tento trend opět posílí a otevře další nové možnosti.

Jako velkou nevýhodu v oblasti sportovního vyžití je nutno uvést absenci kryté sportovní haly. Valná část sportů je tedy přímo závislá na klimatických podmínkách. Ve městě se sice nacházejí objekty, které jsou považovány za sportovní haly, ale svou velikostí, vybavením a strukturou tuto definici příliš nenaplňují. Struktura zmíněných sportovišť není dostačující jak z hlediska bezpečnostních prvků, tak z hlediska kapacity a velikosti. Ve městě jsou oficiálně dvě krytá sportoviště, z nichž se dá reálně využívat pouze jedno, a to v omezené míře. Krytá hala v sokolovně je v katastrofálním stavu, jak z hlediska stavu povrchu, tak z hlediska stavu samotné budovy, především střechy. Do roku 2019 byla budova sokolovny ve vlastnictví České obce sokolské a město na ní tedy nemohlo provádět žádné opravy či investice. V roce 2019 město odkoupilo budovu sokolovny do svého vlastnictví. To je považováno za krok dobrým směrem. V roce 2020 byl vybrán projektant k vypracování projektové dokumentace k vybudování víceúčelového sálu v budově sokolovny čp. 90 a 91.

Druhé, částečně použitelné hřiště, se nachází v základní škole. Ovšem i tady nalezneme spousty nedostatků znemožňující jeho využívání. Nedostatečná velikost hřiště omezuje

značnou řadu sportů, o které je jinak ve městě zájem, např. florbal. Z hlediska bezpečnosti jsou zásadním problémem radiátory po stranách sportovní plochy a též vybudované pódium.

Město se snaží udržovat sportoviště ve stavu vhodném pro využívání a tento trend chce nadále udržovat. Mezi budoucí plánované investice tak patří např. rekonstrukce tenisových kurtů, zastřešení Sokolského hřiště, vybudování kryté sportovní haly v lokalitě Na Bánské apod.

Provázanost sportoviště s dalšími možnostmi sportovního či kulturního zázemí upevní pozici města v okolí a přiláká návštěvníky na delší dobu a zvýší příjmy města. Krokem správným směrem může být rekonstrukce místního koupaliště a tím zajištění propojenosti sportovních aktivit s aktivitami sportovně relaxačními.

Kino Biásek, potýkající se s nízkou návštěvností, funguje jen díky přispění a vůli města. Důvodem je konkurence v podobě multikin ve velkých městech, jejichž lokalizace plní i další volnočasové či nákupní funkce a jsou v přijatelné dojezdové vzdálenosti. Již uvedená absence programu v záložce o kině, či neexistence webových stránek kina, omezuje okruh potenciálních návštěvníků. Vytvoření vlastních webových stránek kina, či uveřejnění programu promítání na stránkách města, v záložce informací o kině, je prvním krokem ke zvýšení návštěvnosti. Obyvatelé města tak budou informováni o dalších možnostech využití volného času a též se zvýší okruh potenciálních zákazníků na přilehlé obce a spádovou oblast města. I nadále bude město provozovat kino. Přísálí bude také využíváno k přednáškám, divadelním představením či k pronájmu k různým oslavám.

Město též pořádá bohaté kulturní akce městského a lokálního významu. Četnost se mění v závislosti na období v roce, kdy například v období Vánoc je pro místní obyvatele připravena řada akcí. Tento trend je nutné zachovat a nadále ho rozvíjet.

O další kulturní akce se starají početné místní spolky, ať už se jedná o myslivce, rybáře, či sportovní kluby.

Překrásná krajina a plochý reliéf nabízí doposud nevyužitý potenciál v podobě cyklo či pěší turistiky. Konkrétnější představa je součástí kapitoly 6.2.7.

## 6.2.4 Doprava

Výhodná poloha Městce Králové nabízí širokou škálu možností, pro místní obyvatele i pro obyvatele spádové oblasti, z hlediska cestování do významných sídel kraje i Čech. Toto tvrzení dokládá tabulka č. 2, kde je znázorněna orientační doba, při použití osobního automobilu, pro spojení s okolními městy.

**Tabulka 2: Dopravní spojení s významnými sídly pro osobní automobily<sup>5</sup>**

Cílová destinace	Počet km	Doba trvání
Praha	79 km	58 minut
Hradec Králové	53 km	46 minut
Kolín	25 km	32 minut
Poděbrady	18 km	18 minut
Nymburk	30 km	30 minut

Zdroj 18: Google mapy, (<https://www.google.cz/maps>)

Spojení veřejnou hromadnou dopravou je též velice příznivé a zásadně se neliší od cesty pomocí osobního automobilu. Spojení do stejných měst, jako v případě tabulky č. 2, a jejich přibližná doba trvání je znázorněno v následující tabulce č. 3. Všechna významná města tak mají obyvatelé Městce Králové, pomocí veřejné dopravy, v dosahu méně než hodiny.

**Tabulka 3: Dopravní spojení s významnými sídly pomocí veřejné dopravy**

Cílová destinace	Typ dopravy	Doba trvání
Praha	autobus	58 minut
Hradec Králové	vlak	46 minut
Kolín	autobus + vlak	48 minut
Poděbrady	autobus	19 minut
Nymburk	autobus + vlak	30 minut

Zdroj 19: IDOS, (<http://jizdnirady.idnes.cz/vlakyautobusymhdvse/spojeni/>)

Kvalitní dopravní spojení, jak osobním automobilem, tak pomocí veřejné dopravy je pro každé město stěžejní. Odráží se v něm jednak celková atraktivita města, tak jeho dostupnost, a přímo tak může ovlivňovat ekonomickou situaci města.

<sup>5</sup> Do tabulky bylo zaneseno nejrychlejší spojení, nikoliv nejkratší.

Napojení na hlavní dopravní trasy a kvalitní dopravní infrastruktura zmírní dopady na životní prostředí, sníží ekologickou zátěž a sníží časy přepravy. S tím jsou samozřejmě spojené i systémy pro případný přestup na veřejnou dopravu, které umožňují využívání kombinace veřejné a osobní dopravy. Přepravní terminály, rozšíření parkovacích ploch v lokalitách přestupu na veřejnou dopravu a inteligentní dopravní systémy zvýší možnosti pro kombinovanou přepravu cestujících.

Využívání veřejné dopravy je šetrné k životnímu prostředí a v kombinaci s dobrou dostupností do cílových destinací je tak kvalitním řešením k dojíždění do zaměstnání či za volnočasovými aktivitami. Je to jeden z faktorů, který může hovořit pro a proti pro potenciální nové obyvatele města. Dobré dopravní spojení, ale není samo o sobě faktorem úspěchu. Svou úlohu zastává i kvalita zázemí přímo spojená s veřejnou dopravou. Okolí nádraží či zastávek, podoba terminálů a informačních tabulí či bezpečnostní prvky hrají velice důležitou roli. A je to právě díky kvalitnímu zázemí, proč se řada obyvatel měst uchyluje k používání veřejné dopravy.

Opatření k podpoře výše uvedeného stavu může mít několik podob. Rekultivace okolí nádraží je prvním krokem, který zatraktivní používání veřejné dopravy. Rekultivace se může týkat přímého okolí v podobě úprav či vytváření míst s doplňkovou zelení.

Dalším krokem je vytváření funkčních terminálů. Terminály společně s bezpečnostními prvky ulehčují cestování veřejnou dopravou.

Přehledné dopravní systémy navíc napomohou v orientaci mezi spoji, zvláště ve městě jako je Městec Králové, které je hromadnou dopravou spojeno s několika různými významnými sídly.

#### **6.2.4.1 Bezpečnost v nemotorové dopravě**

Město Městec Králové, až na velmi okrajové lokality, má vybudovány komunikace pro pěší. Okolo náměstí, v ulici Palackého a Dymokurská, došlo k rekonstrukci chodníků. Tyto úseky již splňují současné normy a předpisy včetně požadavku na bezbariérovost.

Zbývající části města sice chodníky mají, ale jedná se o dožilé a často rozbité chodníky. Velmi často jsou zde výmoly, chybí dlaždice a komunikace je v havarijním stavu. Tyto chodníky nesplňují žádné požadavky na bezbariérovost.

Takovéto komunikace nezajistí ve městě bezpečnost v nemotorové dopravě, protože velice často obyvatelé volí v těchto úsecích pro pěší dopravu raději silnici nebo rovnou zvolí osobní automobil k cestě po městě.

Prioritou města v oblasti bezpečnosti v nemotorové dopravě je zajistit obyvatelům ve všech jeho částech bezpečnou a bezbariérovou komunikaci pro pěší. Investice do rekonstrukce chodníků jsou zařazovány každý rok do rozpočtu města.

## 6.2.5 Životní prostředí

Jednou z klíčových oblastí je pro Městec Králové i oblast životního prostředí. Ačkoli se město nepotýká z hlediska životního prostředí se zásadními problémy, a je tak možné hodnotit jeho stav jako dobrý, přesto je možné identifikovat několik bodů, kterým je do budoucna třeba věnovat zvýšenou pozornost.

Mezi tyto body spadá zásobování a nakládání s vodou, nakládání s odpady, ochrana ovzduší a ochrana přírody a krajiny.

Do kapitoly životního prostředí spadá i možnost energetických úspor v souvislosti se snížením energetické náročnosti veřejných budov a v souvislosti s využitím obnovitelných zdrojů energie.

V oblasti zásobování a nakládání s vodou jsou pro Městec Králové klíčové dvě priority. Tou první je postupné dobudování vodovodu, který je v současnosti v celkové délce více než 7 km, což je více než polovina území města. Hlavním cílem města je zajistit dostatečné zdroje pro zásobování obyvatel pitnou vodou. Mezi lety 2016 a 2017 město rozšířilo zásobování pitnou vodou prostřednictvím přivaděče vodovodního řadu z obce Vinice. Druhou prioritou byla intenzifikace čističky odpadních vod, která proběhla v roce 2018.

Další oblast, nakládání s odpady, je ve městě dlouhodobě zajištěna. Sběr, svoz a využití či odstranění komunálního odpadu a jeho separovaných, objemných a nebezpečných složek zajišťuje pro Svazek obcí Ny-KO (jehož je Městec Králové součástí) společnost NYKOS, a.s. Pro odevzdání vysloužilých elektrospotřebičů, olejů apod. mohou občané Městce využít Technický dvůr "Na větráku" provozovaný městem. Z hlediska třídění odpadu jsou občanům k dispozici na území města 2 upravená veřejně přístupná místa

s kontejnery na plast, papír, sklo, plech, bio, elektroodpad a textil. Občanům jsou rovněž k dispozici 4 místa na separovaný odpad a kontejnery na drobný elektroodpad.

Jak je uvedeno v následující kapitole, největší zastoupení ekonomických subjektů podnikajících v Městci Králové patří do kategorie stavebnictví. Právě tato kategorie se podílí na celkové produkci podnikových odpadů dle vybraných činností CZ-NACE ze 48 %.

**Tabulka 4: Produkce podnikových odpadů podle vybraných ekonomických činností CZ-NACE (2013)**

Kategorie	Hodnota produkce odpadů
Zemědělství, lesnictví a rybářství	1 %
Těžba a dobývání	1 %
Zpracovatelský průmysl	21 %
Výroba a rozvod elektřiny, plynu, tepla a klimatizovaného vzduchu	2 %
Činnosti související s odpadními vodami, odpady a sanacemi	18 %
Stavebnictví	48 %
Doprava a skladování	2 %
Ostatní	7 %

Zdroj 20: ČSÚ, 2021 (<http://www.czso.cz/>)

Prioritami města v oblasti nakládání s odpady je předcházení jeho vzniku, důraz na jeho následné materiálové a energetické využití, informování občanů o významu třídění odpadu a navýšení kapacity technického dvora včetně jeho vybavení.

Významnou oblast představuje pro Městec Králové ochrana ovzduší. Městec Králové je, jak již bylo zmíněno v dopravě, významným dopravním uzlem spádové oblasti, což však s sebou přináší i negativní vlivy na životní prostředí v podobě intenzifikace dopravy ve městě. Dopravu je tak možné vnímat jako dominantní zdroj škodlivých emisí. Kromě

dopravy se na znečištění ovzduší podílí (zejména v zimním období) emise z lokálního vytápění (pevnými palivy) domácností. Doprava a lokální vytápění se tak podílí na mírně zhoršené kvalitě ovzduší ve městě.

Jako opatření, vedoucí ke zlepšení kvality ovzduší v krátkodobém horizontu, je možné vnímat výměnu stacionárních zdrojů v domácnostech, či pořízení čistícího vozu na odstraňování prachových částic. V dlouhodobém horizontu se může jednat o výstavbu systémů na sledování kvality ovzduší.

Neopomenutelnou oblastí je rovněž ochrana přírody a krajiny. Značnou pozornost je nutné věnovat zejména zeleni v centru města, která se nachází v neutěšeném stavu. S touto skutečností souvisí i nutnost revitalizace funkčních ploch. Z hlediska ochrany přírody a krajiny je nutné rovněž sledovat a reagovat na stav a vývoj významných biotopů v katastrálním území města. V roce 2016 došlo z části k obnově parku u základní školy v Bezručově ulici. V plánu na následující roky je například obnova a rozšíření zeleně v centru města a v okolí kulturního domu nebo výsadba zeleně v ulicích Palachova a Pražská. Dalším plánovaným projektem je odbahnění a oprava hrází rybníku Cukrovar 3. Odstranění bahna z rybníka přispěje k rychlejšímu uvolňování živin do vody a tím ke zlepšení kvality vody.

Prioritou města v oblasti ochrany přírody a krajiny je zachování přírodních a krajinných struktur, posílení ekologické stability krajiny, zlepšení prostředí ve městě (prostřednictvím revitalizace) a zvýšení biodiverzity.

Ke snížení škodlivých dopadů na životní prostředí napomáhají i investice do snižování energetické náročnosti veřejných budov. Jedná se zejména o jejich zateplení a výměnu oken, které již započalo v minulosti, a které bude v následujícím období dokončeno. Významným prvkem při snižování energetické náročnosti budov je rovněž snaha o využívání obnovitelných zdrojů energie v rámci systému vytápění (např. instalace solárně-termických kolektorů).

## **6.2.6 Služby, obchod a průmysl**

Ve městě je 790 podnikatelských subjektů. V převážné míře se jedná o fyzické osoby podnikající dle živnostenského zákona. Jejich počet ke konci roku 2020 dosahoval počtu

594, pokud započítáme aktivní osoby podnikající dle živnostenského zákona, zapsané i nezapsané v obchodním rejstříku.

Společnosti s ručením omezením, kterých je ve městě zapsáno ke konci roku 66, mají převažující zaměření na oblast stavebnictví a služeb.

Dalšími formami podnikání ve městě jsou akciové společnosti, zemědělstí podnikatelé a další.

Kategorie CZ-NACE ve kterých Městečtí nejčastěji podnikají, jsou již zmíněné specializované stavební činnosti, maloobchod a velkoobchod.

Počet ekonomických subjektů však od roku 2011 klesá. Výchozí stav byl v roce 2011 805 ekonomických subjektů, ovšem v dalším roce počet klesl na 796 a ke konci roku 2020 je stav 790 podnikatelských subjektů.

Z hlediska počtu zaměstnanců, jak je patrné z úvodu kapitoly, dominují firmy bez zaměstnanců. V kategorii velkých podniků zástupce nenalezneme a v rámci malých a středních podniků je největší zastoupení v kategorii 1-5 zaměstnanců.

Zlepšení podmínek pro podnikání je zásadním úkolem v ekonomickém rozvoji města. Kvalitní infrastruktura, fungující a transparentní veřejná správa a kvalifikovaná pracovní síla jsou faktory, které rozhodují v umístění podnikatelské aktivity.

Stabilní podnikatelské prostředí s rychlou, efektivně a transparentně fungující veřejnou správou je dalším faktorem pro situování ekonomické aktivity. Jedním z nástrojů, jak kýženého stavu dosáhnout, je za pomoci elektronizace veřejné správy a usnadnění podnikatelům (a samozřejmě i občanům), komunikaci s úřady a tím i zkrácení běžných lhůt. Ulehčení administrativní zátěže podnikatelské subjekty zajisté uvítají a odstraní se tím případné překážky, které je brzdí v jejich rozvoji. Stejně tak je důležité zajišťovat transparentnost veřejné správy pomocí pravidelného uveřejňování informací či zapojením obyvatel do budoucího směřování města.

Nástrojů, vedoucích k dosažení příznivého podnikatelského prostředí, je mnoho. Jedná se jak o nástroje přímé komunikace s klientem či o vnitřní řešení. Z hlediska externích služeb se jedná o zavádění prvků eGovernmentu, které klientům, ať jsou to podnikatelé, občané či ostatní subjekty, zjednodušují komunikaci s orgány státní správy, a především šetří čas a náklady spojené s administrativou.

Z hlediska interních procesů se jedná o informačně-komunikační řešení usnadňující komunikaci jak v rámci úřadu, tak s dalšími orgány státní správy v rámci ČR, a to díky propojení a konsolidaci systémů či cloudovému řešení. Na to je navázána i bezpečnost informací, bezpečné sdílení dat a další oblasti ochrany informačně-komunikační infrastruktury.

Zlepšení infrastruktury města též napomáhá ke zlepšení dostupnosti služeb a podnikatelských subjektů ve městě. Zkvalitnění místních komunikací či terminálů a informačních systémů v rámci veřejné dopravy nebo výstavba nových parkovacích ploch jsou jednoznačně dobrou cestou. V tomto směru již město zrealizovalo řadu projektů, díky nimž došlo k rekonstrukci místních komunikací - ulice Míru, Fibichova, Smetanova, Svojsíkova a Na Houseníku a dále k pořízení a instalaci městského kamerového systému. V dalších letech město plánuje investice do zkvalitnění místních komunikací jako jsou ulice Pražská, Ke Kostelníčku, Dymokurská, Komenského, Žižkova a další. V závislosti na zlepšení dostupnosti služeb a podnikatelských subjektů ve městě je v plánu také vybudování parkovacích ploch v centru města, na náměstí Svobody a v areálu nemocnice a blízkém okolí. Tyto aktivity jednoznačně vedou ke zlepšení dostupnosti provozoven podnikatelských subjektů, jak z hlediska zákazníků, tak z hlediska zaměstnanců a napomáhají ekonomickému rozvoji. Město tak může těžit navíc ze své polohy, která znásobí výsledný efekt investic do infrastruktury.

## 6.2.7 Cestovní ruch

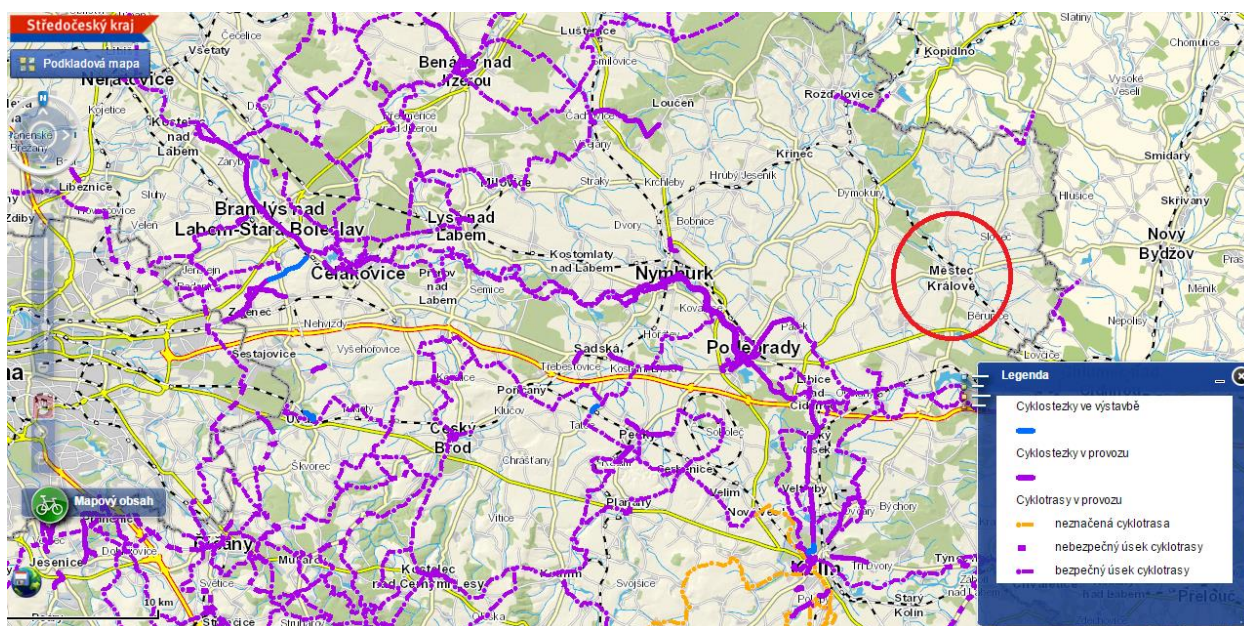
Cestovní ruch skýtá mnohé doposud nevyužité možnosti. Z historického hlediska může Městec Králové nabídnout například kulturní památky zapsané v Ústředním seznamu kulturních památek ČR jako například Kostel sv. Markéty, sochy a pomníky a ostatní již zmíněné kulturní památky.

Geografická poloha a blízkost zajímavých, historických, pro návštěvníky atraktivních či relaxačních turistických destinací, nabízí velký potenciál, který by mohl Městec využít. Pro turisty, kteří hledají klidné místo zasazené do malebné krajiny v přijatelné dojezdové vzdálenosti hlavním centřům, je ideální destinací.

Okolí Městce skýtá též překrásné scenérie pro pěší výlety a procházky. Je zasazeno do málo členitého polabského reliéfu, který je ideální i pro cyklo výlety a ostatní toulky přírodou.

Rozvinutá cykloturistika v kraji, blízkost významných sídel regionu či malebná příroda je východiskem pro zvýšení aktivity cykloturistiky ve městě. Obrázek č. 4 z generelu cyklostezek a cyklotras ukazuje situaci v kraji a v bezprostřední blízkosti města.

Obrázek 4: Generel cyklotras a cyklostezek



Zdroj 21: Generel cyklotras a cyklostezek, (<http://gis.kr-stredocesky.cz/fx/cyklogenerel/>)

Vysoká míra koncentrace cyklotras a cyklostezek v bezprostředním okolí města představuje vysoký potenciál, který spočívá v napojení na současné cyklotrasy a cyklostezky. Doposud samotné spojení přímo do města neexistuje, tím zavírá možnosti, které mohou z tohoto napojení plynout. Díky vybudování cyklotras a jejich napojení na existující trasy v okolí se zvýší cestovní ruch ve městě, koncentrace ekonomicky aktivních návštěvníků města a poskytne i další možnosti díky přímému spojení do okolních měst jako jsou Poděbrady, Nymburk, Kolín, Jičín, Nový Bydžov, Hořice nebo do vzdálenějších sídel jako je Praha.

Místní obyvatelé, návštěvníci a turisté, si mohou vybírat z široké škály možností pro výlety na kole. Jedná se o trasy typu okruhu z A do A přes ostatní obce a města, a trasy z A do B a zpět. Okruhové trasy jsou více zaměřené na aktivní odpočinek a cílené převážně na místní obyvatele. Trasy do významnějších měst jsou cíleny spíše na turisty a poznávací cestovní ruch.

Kromě napojení je samozřejmě nasnadě i otázka bezpečnosti cyklotras. Samotné propojení je jedním z kroků, zajištění bezpečnosti navazujícím. Cyklotrasy by měly vést po zpevněném povrchu, a pokud budou disponovat například plochami pro odpočinek či poznání krajiny, dojde ke zvýšení jejich atraktivity a budou mít pro návštěvníky vyšší přidanou hodnotu. Turisté tak kromě výletu budou moci relaxovat na odpočinkových

místech a budou se moci seznámit s městem, jeho historií, současností a nabídkou jeho služeb. To vše například za pomoci nových informačních tabulí.

Zvýšení informovanosti může zajistit též digitalizace zdrojů o památkách, které pak budou lépe dostupné. Navíc v nové a zajímavé formě.

Návštěvníci si tak budou moci vyhledat informace o zajímavostech a dalších významných místech například pomocí svých mobilních telefonů. Krom digitalizace je potřebná též revitalizace památek, a právě větší informovanost o jejich nabídce.

Cestovní ruch podporuje i nabídka volnočasových a dalších aktivit, popsána v kapitole 6.2.3.

Významnou překážkou jsou však absentující ubytovací kapacity a restaurační a další zařízení. Městec je tak v současnosti místem k výletu či krátké návštěvě, nikoliv k několikadennímu pobytu. Tato oblast jde opět ruku v ruce s již předešlými kapitolami, především ve spojení s rozvojem podnikatelského prostředí a vytvářením vhodných podmínek pro podnikatele.

## 6.2.8 Sociální a zdravotní služby

Městská nemocnice Městec Králové je zdravotnickým zařízením, které zajišťuje zdravotní péči nejen pro místní obyvatele. Svou významností dalece překračuje hranice města.

Pacientům poskytuje akutní péči ve vnitřním lékařství, chirurgii, včetně intenzivní a resuscitační péče, a dále poskytuje zdravotní služby ve specializovaných ambulantních poradnách. Díky svému přístupu a kvalitě služeb se umísťuje na čelních pozicích v hodnocení nemocnice roku, jak ve Středočeském kraji, tak v celostátním srovnání, které zařizuje HealthCare Institute. Ocenění posbírala jak z pohledu pacienta, tak v kategorii finančního zdraví.

Nemocnice nabízí velice širokou škálu lékařské péče. Mezi oddělení nemocnice patří: anesteziologicko resuscitační oddělení a následná intenzivní péče, chirurgické oddělení, interní oddělení, oddělení klinické biochemie a hematologie, multioborová jednotka intenzivní péče, oddělení dlouhodobé a intenzivní ošetrovatelské péče, oddělení následné péče, rehabilitační oddělení a radiodiagnostické oddělení.

Nemocnice dále nabízí služby ambulancí a poraden, mezi které patří: interní ambulance všeobecná, interní ambulance příjmová, diabetologická ambulance, endokrinologická poradna, gastroenterologická ambulance, kardiologická ambulance, alergologická ambulance, geriatrická a nutriční ambulance, nutriční poradna, ortopedická ambulance, rehabilitační ambulance, závodní ordinace, chirurgická ambulance, poradna hojení chronických ran, proktologická poradna, cévní ambulance, laboratoř - odběrová místnost, gynekologická ambulance.

V období 2021 - 2025 je připraven k realizaci plán na zkvalitnění služeb a na výraznou rekonstrukci nemocnice, který řeší současné nedostatky. Jedná se o navazující rekonstrukce budov, které díky postupnému řešení nebudou výrazně omezovat chod nemocnice. Zároveň je ale stěžejní tuto návaznost zachovat.

Rekonstrukce, ve zkratce, bude postupovat následovně. V roce 2015 byla již dokončena rekonstrukce kotelny, kde je nově zřízena Mateřská škola, která primárně slouží pro zaměstnance nemocnice, ale v rámci volných kapacit i pro ostatní zájemce v kooperaci s městskou mateřskou školou. Dále se do nových prostor přesunulo ředitelství nemocnice, administrativa a sklady.

Dalším krokem rekonstrukce byla rekonstrukce budovy bývalého ředitelství, kterou bylo rozšířeno oddělení DIOP. Rekonstrukce se týkala i malé budovy márnice.

Následovat bude budova zámečku, kde bude umístěn rehabilitační pavilon. Do budoucna se plánuje rozšíření o bazén, rehabilitační linku a další pomůcky.

Poslední fáze rekonstrukce bude probíhat v hlavní budově. Bude zřízen centrální vstup s recepcí a telefonní ústřednou, která bude přijímat objednávky pacientů. Tím se velice uleví zdravotnímu personálu, který v současnosti musí podstatnou část pracovní doby strávit vyřizováním telefonických objednávek pacientů. Ulehčí to i orientaci pacientů po nemocnici a zajistí efektivnější chod jednotlivých oddělení, které budou mít delší časový fond na samotné zdravotnické služby.

V hlavní budově též bude vybudován urgentní příjem a budou rekonstruována jednotlivá oddělení a některé, jako interna či dlouhodobá a intenzivní ošetrovatelská péče se, v rámci zvýšení efektivity a uspořádání, přesunou.

Krom rekonstrukce budov je v plánu i, již zmíněné, rozšíření parkovacích ploch v areálu nemocnice. Rozšíření bude situováno za budovou zámečku. Zároveň dojde k rekultivaci zeleně uvnitř areálu.

Po rekonstrukci bude zachována současná kapacita lůžek. Nepočítá se s jejím navyšováním. Bude však docházet k jejich postupné výměně a renovaci.

Z hlediska rozšiřování služeb je, v dlouhodobém horizontu, v případě dostatečné poptávky, zvažována možnost psychiatrie, klinického psychologa a plastické chirurgie. Další rozšiřování služeb bude řešeno v rámci poptávky po daných službách, možností je i forma pronájmu prostor.

Nemocnice není jediným zdravotnickým zařízením ve městě. Další lékaři, kteří nabízejí zdravotní péči, jsou jak praktičtí lékaři, zubní lékaři či odborní lékaři. Mezi odborné pracoviště patří služby psychiatra, neurologa, gynekologů či oční a kožní. Mnozí z vyjmenovaných sídlí ve zdravotnickém středisku v ulici Přemysla Otakara II. v bezprostřední blízkosti centra města. Krom nemocnice se drobných úprav v řešeném období dočká i zdravotnické středisko, kde se začne výměnou linolea a pořízením nových lavic a následovat bude zateplení fasády a střechy.

Sociální služby jsou, stejně jako zdravotní služby, v Městci Králové, byť v omezené míře, zastoupeny. Přimo ve městě se nachází dům s pečovatelskou službou, jehož kapacita je 18 bytů a je rozdělena na byty pro jednotlivce, tak i manželské dvojice. Manželské dvojice mohou využívat 4 byty a pro jednotlivce je zbylých 14 bytů. V domě s pečovatelskou službou se pořádají i pravidelné schůzky klubu důchodců. Kapacita domu je momentálně zcela naplněna.

Jedním z cílů města v plánovacím období je vybudování nového domu s pečovatelskou službou, který dokáže uspokojit poptávku po jeho službách a zajistí potřebnou péči a komfortní bydlení pro ty, kteří to potřebují.

Své služby nabízí i Český červený kříž, který má ve městě pobočku, jež zajišťuje pořádání odborných přednášek, a zdravotní dozor nebo Svaz tělesně postižených v ČR.

## 7 Souhrnná SWOT analýza

Na základě předcházející kapitoly byla vytvořena SWOT analýza (identifikace silných a slabých stránek, příležitostí a hrozeb), která přímo souvisí s plánovaným rozvoje města

Tabulka 5: Souhrnná SWOT analýza

SILNÉ STRÁNKY	SLABÉ STRÁNKY
<ul style="list-style-type: none"> <li>• Značná občanská vybavenost</li> <li>• Provoz Městské nemocnice</li> <li>• Zájem obyvatel a statutárních zástupců na rozvoji města</li> <li>• Strategická poloha v regionu i v rámci celé ČR</li> <li>• Výborná dopravní dostupnost</li> <li>• Kvalitní vzdělávací infrastruktura</li> </ul>	<ul style="list-style-type: none"> <li>• Nedostatek nákupních možností</li> <li>• Dožilé a bariérové komunikace pro pěší</li> <li>• Nízký příliv investorů a významných investic do města</li> <li>• Neexistence stabilního a významného zaměstnavatele</li> <li>• Neexistence ubytovacích zařízení</li> <li>• Nedostatek volnočasových aktivit</li> </ul>
PŘÍLEŽITOSTI	HROZBY
<ul style="list-style-type: none"> <li>• Vznik dokumentu, zaměřeného na dlouhodobý a udržitelný rozvoje města</li> <li>• Čerpání prostředků z dotačních programů financovaných EU</li> <li>• Značný počet využitelných brownfieldů</li> <li>• Rozvoj udržitelných forem dopravy - prostřednictvím propojení cyklotras a cyklostezek</li> </ul>	<ul style="list-style-type: none"> <li>• Nedostatek vlastních finančních prostředků</li> <li>• Demografické stárnutí obyvatel města</li> <li>• Potenciální růst nezaměstnanosti</li> <li>• Nárůst kriminality</li> <li>• Nezajištění bezpečnosti v nemotorové dopravě - pohyb chodců po silnicích</li> <li>• Nedostatečná implementace strategického plánu</li> </ul>

## 8 Návrhová část

### 8.1 Úvod

Návrhová část strategického plánu rozvoje města, jak už z názvu vyplývá, má za cíl navrhnout směr budoucího směřování města v cestě za jeho rozvojem. Na základě konkrétních dat, podkladů a konzultací s představiteli města, příspěvkových organizací, zastupitelů a dalších, budou jednotlivé klíčové oblasti rozpracovány tak, aby reagovaly na situaci ve městě, záměry města, jeho vize a cíle směřování. Výchozími zdroji dat jsou ucelené údaje z analytické části, z kterých jsou vybrány a konkretizovány ty části, které odpovídají prioritním oblastem zaměření.

Klíčové výstupy návrhové části budou zapracovány do konkrétních projektů v rámci Akčního plánu rozvoje města. Akční plán bude v intervalu jednoho až pěti let pravidelně aktualizován na základě aktuálních možností, potřeb a zdrojů města.

### 8.2 Schéma

Schéma návrhové části je rozděleno na šest tematických prioritních oblastí. Prioritní oblasti jsou základními pilíři, na kterých chce město do budoucna stavět a jejichž rozvoj považuje za stěžejní. Každá prioritní oblast se skládá z několika specifických cílů, díky jejichž realizaci má být dosaženého požadovaného stavu.

Jednotlivé specifické cíle jsou rozděleny na konkrétní opatření a očekávané výsledky jejich realizace.

### 8.3 Prioritní oblasti

Jednotlivé prioritní oblasti jsou strukturovány na krátký popis cíle, na opatření a na realizační výstupy. Jedná se o priority plánovacího období, které budou přenášeny do konkrétnější podoby v rámci Akčních plánů investic města. Tyto akční plány se budou aktualizovat dle aktuálních potřeb města.

### 8.3.1 PO 1 Podnikání a zaměstnanost

#### SC 1.1 Zvýšení nákupních možností obyvatel

Zlepšení nákupních možností obyvatel je důležitým bodem, který se dlouhodobě řeší. V současné chvíli je ve městě pouze obchodní řetězec Penny, který pokrývá poptávku ze strany místních obyvatel. Ti ale za nákupy často dojíždí do okolních měst a přesouvají tak svou ekonomickou aktivitu mimo město.

Specifického cíle zvýšení nákupních možností místních občanů bude dosaženo pomocí přivedení dalšího obchodního řetězce do města. Vyřešení této absence je jednou z priorit jak vedení města, tak především samotných občanů, kteří na tento nedostatek dlouhodobě upozorňují.

Realizačním výstupem je:

- Zvýšení nákupních možností a zvýšení atraktivity města.
- Snížení dopravy, díky nepotřebnosti dojížd'ky za nákupy do velkých měst, a jejích škodlivých vlivů na životní prostředí a na stav komunikací.
- Nepřímým efektem bude i zvýšení ekonomické aktivity ve městě díky návaznosti na další doplňkové služby, které jinak místní obyvatelé využívají v bezprostřední blízkosti nákupních středisek velkých měst.

#### SC 1.2 Revitalizace brownfields

Cílem města je hledat možnosti revitalizace a využití brownfields (dlouhodobě nevyužívaných a zdevastovaných objektů). Pomocí znovuvyužití brownfields je možné do města přilákat investory a podniky, které by v nich mohly najít zázemí pro své podnikání (ať už jeho rozvoj či expanzi).

Druhou možností je přeměna využití brownfields na jiné než podnikatelské účely, tj. na účely ve veřejném zájmu.

Nevyužívané areály však nejsou často ve vlastnictví města, proto není možnost je okamžitě přeměnit do vhodné podoby. Jednou z možností využití těchto chátrajících objektů je, ve spolupráci s majitelem, zaregistrovat objekt do národní databáze brownfieldů a s pomocí podpory města, a případně dotačních možností v souladu s národní strategií regenerace brownfieldů či v rámci kompetence města, těmto objektům vdechnout život a začít je znovu využívat.

Realizačním výstupem je:

- Zvýšení podnikatelské aktivity ve městě.
- Využití nevhledných a nevyužívaných objektů.
- Snížení negativních vlivů na životní prostředí a nabídnutí alternativy pro výstavbu na zelené louce.
- Nepřímý dopad revitalizace brownfields v podobě snížení nezaměstnanosti ve městě, díky nově aktivním podnikatelským subjektům.

### SC 1.3 Sociální podnikání

Cílem je zlepšování podmínek pro ohrožené skupiny pracovního trhu v podobě podpory podniků, které nejsou primárně zaměřeny na zisk.

Výstavbou nových či podporou stávajících objektů sociálního podnikání může město přispět k zaměstnání osob ze skupin ohrožených dlouhodobou nezaměstnaností na trhu práce. Uplatnění tak mohou získat např. i absolventi základní školy na náměstí Republiky. Ohrožené skupiny z trhu práce se tak začlení do pracovního života a získají ekonomickou autonomii.

Dílna s chráněnými pracovními místy.

Realizačním výstupem je:

- Snížení nezaměstnanosti.
- Rozvoj podnikatelských aktivit.
- Zvýšení konkurenceschopnosti a kupní síly.

## 8.3.2 PO 2 Infrastruktura

### SC 2.1 Komunikace, chodníky a terminály

Rekonstrukce místních komunikací přispívá k plynulosti dopravy, snížení environmentální zátěže a ke zvýšení bezpečnosti silničního provozu. Zároveň dochází ke zlepšení dostupnosti města.

Ke zvýšení bezpečnosti, především chodců, ale též i silničního provozu, výrazně přispívají i investice do chodníků a vybudování bezpečnostních prvků na ně navázaných, jako jsou osvětlené přechody, semaforey atd.

Městec je významným dopravním uzlem pro svou spádovou oblast i širší okolí. Investice do aktivit spojené s využíváním veřejné dopravy posílí význam města ve svém okolí, ale též přispějí ke snížení provozu a snížení ekologické zátěže.

Rekonstrukce místních komunikací, které svým stavem mohou ohrožovat bezpečnost silničního provozu.

Rekonstrukce chodníků, primárně v centru města a v blízkosti škol, kde se soustředí nejvíce chodců.

Výstavba a modernizace terminálů pro veřejnou dopravu. Zavedení inteligentních dopravních systémů pro veřejnou dopravu.

Realizační výstup - komunikace:

- Zvýšení bezpečnosti silničního provozu.
- Zvýšení ekonomické aktivity ve městě.
- Snížení negativních dopadů dopravy na životní prostředí.
- Zlepšení postavení města ve vztahu k okolí.

Realizační výstup - chodníky:

- Zvýšení bezpečnosti v nemotorové dopravě.
- Zvýšení bezpečnosti obyvatel a návštěvníků města.
- Zvýšení atraktivity města.
- Možnost lepšího pohybu osob se sníženou schopností pohybu.

Realizační výstup - terminály:

- Zvýšení bezpečnosti cestujících a zvýšení využívání veřejné dopravy.
- Zlepšená informovanost a přehlednější jízdní řády.
- Snížení negativních vlivů dopravy na životní prostředí.
- Zvýšení dostupnosti veřejné dopravy pro osoby se sníženou mobilitou.

## SC 2.2 Doplnková zeleň

Zvýšení atraktivity města a míst pro pobyt na čerstvém vzduchu pomocí rozšíření a vybudování zeleně. V rámci pobytu v přírodním prostředí též budování dětských hřišť navázaných na rozšiřování zeleně ve městě.

Vybudování zeleně v centru města. Centrum města je hodně exponovaným místem, kde se nachází jak orgány veřejné správy, tak i hlavní autobusové nádraží.

Zkulturnění parku u základní školy v Bezručově ulici.

Rozšiřování zeleně v okolí kulturního domu.

Nové lokality pro bydlení budou doplněny zelení.

Rozšiřování a výměna herních prvků na stávajících hřištích. Vybudování nových hřišť pro děti a mládež, např. ve stylu streetworkout.

Realizační výstup:

- Zvýšení atraktivity města.
- Zkulturnění exponovaného centra města.
- Místo pro odpočinek.
- Místo pro aktivní odpočinek a volnočasové aktivity.

## SC 2.3 Sportoviště

Rozvoj volnočasových možností a aktivního životního stylu obyvatel a návštěvníků města pomocí rozšíření nabídky sportovního vyžití. Jak v podobě rozšíření či rekonstrukce současných sportovišť, zázemí a infrastruktury na ně navázané (šatny atd.), tak pomocí zřízení nových sportovišť. Nejvýznamnějším nedostatkem je absence kryté sportovní haly, jejíž důsledkem je závislost obyvatel na klimatických podmínkách či nutnost cestovat do sportovišť do jiných měst.

Nově vybudovanou halu by mohly využívat i školy jak k hodinám tělesné výchovy, tak k pořádání meziškolních turnajů.

Vybudování kryté multifunkční sportovní haly, která bude splňovat parametry pro širokou škálu sportů.

Alternativou je vybudování přetlakové haly na místě současného sokolského hřiště, která by sloužila provozu v zimních měsících. Každoroční výstavba a následně demontáž s nutností uskladnění by však znamenala zvýšení nákladů na provoz.

Rekonstrukce zázemí místního fotbalového klubu, oprava šaten, tribun a garáže.

Rekonstrukce tenisového hřiště, primárně antukového povrchu.

Výstavba sportoviště na nádvoří hlavní budovy základní školy Městec Králové.

Výstavba zpevněného povrchu pro míčové sporty v obci Vinice.

Rekonstrukce sokolovy čp. 90 a 91 a vybudování víceúčelového sálu.

- Zvýšení sportovních a volnočasových možností.
- Zvýšení podílu aktivní populace.
- Zvýšení sportovních možností pro školy, včetně pořádání meziškolních turnajů
- Zvýšení atraktivity města pro obyvatelé okolních obcí a turisty.
- Udržování ekonomicky aktivních obyvatel ve městě, snížení emigrace.

## SC 2.4 Rozšíření parkovacích ploch

Rozšíření parkovacích ploch z důvodu lepší dostupnosti přestupu na veřejnou dopravu, nemocnice a služeb a orgánů veřejné správy. Zvýšení bezpečnosti silničního provozu především díky cílenému směřování na vyhrazené parkovací plochy.

Rozšíření parkovacích ploch v centru města a v blízkosti přestupu na veřejnou dopravu.

Rozšíření parkovacích ploch v přímém okolí, a uvnitř areálu, nemocnice.

Realizačním výstupem je:

- Zvýšení dostupnosti veřejných služeb.
- Zvýšení ekonomické aktivity na základě lepší dostupnosti centra města.
- Zvýšení intenzity využívání hromadné dopravy.
- Lepší dostupnost zdravotnického zařízení.
- Zvýšení bezpečnosti silničního provozu.

## SC 2.5 Zvýšení bezpečnosti

Zlepšení bezpečnostní situace města, škol a silničního provozu. Zvýšení využívání lokalit a ploch, které nejsou z důvodu nedostatečné bezpečnosti využívány v míře, jaké by mohly a jak by obyvatelé města chtěli.

Rozšíření a zkvalitnění kamerového systému, primárně v lokalitě u nádraží, u sokolského hřiště a u základní a mateřské školy.

Dalším prvkem pro zajištění zvýšení bezpečnosti je pořízení radarem řízeného semaforu. Na semaforu svítí trvale zelená, následně detekuje příjezdící vozidlo a začne s jeho měřením. Pokud jede vozidlo rychleji, než je povolená rychlost, tak semafor přepne na žlutou a červenou.

Alternativou mohou být osvětlené přechody či inteligentní přechody vybavené pohybovými detektory, které na základě vstoupení chodce do detekční zóny spustí LED svítilny, které informují řidiče o pohybu chodce.

Opatření na zklidnění dopravy budou směřovat primárně do blízkosti škol.

Zvýšit zabezpečení budov mateřské a základní školy Městec Králové.

Realizačním výstupem je:

- Snížení kriminality ve městě.
- Zvýšení bezpečnosti na základě preventivního působení kamerového systému.
- Zvýšení bezpečnosti na místních komunikacích.
- Větší využitelnost lokalit, které jsou v současnosti považovány za rizikové.
- Zvýšení bezpečnosti ve školách a jejich okolí.

### 8.3.3 PO 3 Školství a vzdělání

#### SC 3.1 Rekonstrukce vzdělávacích zařízení

Cílem je zajištění co nejkvalitnějšího zázemí pro žáky městských škol. Kvalitní zázemí má vliv jak na žáky samotné, výuku, tak i na provoz a prestiž školy. Na dosažení cíle je navázáno jak zkvalitnění zázemí budov, tak jejich okolí.

Přeměna půdní vestavby v budově na náměstí Svobody na družinu.

Realizačním výstupem je:

- Zkvalitnění zázemí pro výuku.
- Snížení energetické náročnosti budov a výrazná úspora nákladů na provoz.
- Zvýšení prestiže škol.
- Nepřímým efektem bude snížení nezaměstnanosti a zvýšení ekonomického výkonu města.

### SC 3.2 Zvýšení kapacity vzdělávacích zařízení

Rozšiřování kapacity škol, především mateřské školy. Rozšíření dostupnosti zajišťování služeb pro širší spádovou oblast. Rozšíření o třídu jeslí pro děti ve věku dvou let.

Zvýšení kapacity nemusí být pouze z hlediska rozšiřování budov či navyšování kapacity tříd, ale též z hlediska navyšování personálních kapacit vzdělávacích institucí.

Aktivní vyhledávání prostor a možností pro rozšíření mateřské školy nebo vytvoření dětské skupiny.

Rozšíření okruhu potenciálních klientů při nabídce předškolních služeb.

Rozšíření nabídky o služby psychologa, který bude k dispozici denně a bude tak lépe dbát na prevenci, sledovat odchylky chování v přirozeném prostředí dětí. Služby psychologa by využívala v kooperaci základní škola a mateřská škola Městec Králové.

Realizačním výstupem je:

- Větší dostupnost předškolního vzdělání.
- Rozšíření místa v mateřské škole - vytvoření dětské skupiny
- Zvýšení nabízených služeb specialistů ve vzdělávacích zařízeních.
- Nepřímý dopad ve formě zvýšení ekonomické aktivity ve městě z důvodu větší koncentrace ekonomicky aktivních subjektů.

### SC 3.3 Vnitřní vybavení vzdělávacích zařízení

Cílem je zajištění co nejkvalitnějšího vzdělávání pro žáky městských škol a zajištění maximální připravenosti na následné studium či vstup do profesního života. Z tohoto důvodu je důležité, aby měli žáci kvalitní zázemí a byli schopni pracovat s moderními technologiemi, které budou dále využívat při vstupu do dalších studií či na pracovním trhu.

Investice do moderních technologií v základní škole Bezručova a aplikace jejich využívání do výuky.

Pravidelné kontinuální obměňování vnitřního vybavení dle potřeb.

Realizačním výstupem je:

- Kvalitní příprava na další studium.
- Zlepšení vzdělávacího prostředí.
- Vysoká kvalifikace a schopnost pracovat s technologiemi využívanými v praxi.
- Zvýšení prestiže škol a jejich absolventů.
- Nepřímý dopad na snižování nezaměstnanosti, rozvoj podnikání a zvýšení ekonomického postavení města.

### 8.3.4 PO 4 Veřejné služby

#### SC 4.1 Rekonstrukce nemocnice

Cílem je neustálé zkvalitňování poskytované péče, jak z hlediska poskytovaných služeb, tak z hlediska zázemí potřebného k výkonu zdravotnických služeb či hospitalizaci pacientů. Stejně tak zvýšení efektivity zdravotní péče a jednotlivých procesů.

Realizace postupné rekonstrukce jednotlivých budov nemocnice, s rozšiřováním zázemí, služeb, či přesunem oddělení.

Rekonstrukce a dostavba budovy současného ředitelství, kam se přesune lůžková část nemocnice. Celá budova dostavby bude určena pro následnou péči.

Rekonstrukce budovy zámečku.

Rekonstrukce hlavní nemocniční budovy. Zřízení centrálního vstupu pro celou nemocnici s recepcí a telefonní ústřednou. Zřízení urgentního příjmu. Rekonstrukce jednotlivých oddělení a přesun interny.

Rekultivace a rozšíření zeleně v areálu nemocnice.

Rozšíření nabídky služeb o klinického psychologa, oddělení psychiatrie a plastickou chirurgii.

Úpravy ve zdravotnickém středisku v ulici Přemysla Otakara II.

Realizačním výstupem je:

- Zkvalitnění lékařské péče.
- Rekonstrukce a dostavba budov nemocnice.
- Zvýšení efektivity poskytovaných služeb a ulehčení objednávkového systému a pohybu pacientů po nemocnici.
- Rozšíření portfolia služeb nemocnice.
- Posílení významu v rámci spádové oblasti.

## SC 4.2 Informačně komunikační systémy

V rámci zlepšení podmínek pro podnikání a zaměstnanost je transparentní, rychlý a srozumitelný komunikační systém města jednou z klíčových oblastí při lákání nových podnikatelských subjektů do města. Ekonomický rozvoj patří mezi jeden z nejdůležitějších aspektů města a díky jasně stanoveným pravidlům, efektivní komunikaci s úřady a transparentnosti v jednání města jak vůči občanů, tak vůči podnikatelům a investorům, se pozice města oproti konkurenci zlepší.

Investice do informačně komunikačních systémů zahrnuje jak orientaci na externí uživatele - podnikatelé, občané atd. - ale i na interní systémy, rychlejší a snadnější řešení požadavků, pokročilé zabezpečení.

Rozšíření, propojení, konsolidace informačních a komunikačních systémů veřejné správy.

Zvýšení bezpečnosti interních softwarových řešení.

Využívání cloudových řešení.

Zavádění prvků eGovernment a snížení zátěže pro externí uživatele.

Realizačním výstupem je:

- Vytvoření klientské a přátelské veřejné správy zabezpečující rychlé a přehledné vyřízení požadavků klientů.
- Snížení administrativní zátěže podnikatelů.
- Zvýšení atraktivity města, větší ochota investovat a podnikat ve městě.
- Zvýšení zabezpečení dat.
- Všestranný rozvoj města, stejně tak i zvýšení zaměstnanosti díky posílené ekonomické aktivitě ve městě.

### SC 4.3 Posílení IZS

Zvýšit bezpečnost pomocí posílení složek IZS. Posílení v rámci města, i v okolí. Složky IZS Městce Králové nepůsobí totiž pouze v rámci hranic města, ale napomáhají zabezpečovat bezpečnost občanů i za hranicemi svého města, stejně tak vypomáhají například při živelných pohromách.

V rámci specifického cíle je zamýšleno posílení vybavení složek integrovaného záchranného systému např. v podobě modernizace autoparku pro hasičský sbor.

Realizační výstup:

- Rychlejší reakční časy.
- Zvýšení bezpečnosti ve městě díky kvalitnějšímu vybavení.
- Zvýšení bezpečnosti v okolí.

### SC 4.4 Partnerství a předávání zkušeností

Rozvoj města díky novým zkušenostem, odborné pomoci a ověřené praxi. Rozvíjení současného partnerství a vyhledávání nových partnerů pro předávání zkušeností a kooperaci.

Rozvíjení spolupráce a intenzivnější zapojení do činnosti MAS Mezilesí.

Navázání přeshraničního partnerství s obcí podobné velikosti a podobného postavení a pomocí předávání zkušeností a spolupráce efektivní řešení situací spojených s vedením města. Preferovány města s menší jazykovou bariérou (Slovensko, anglicky mluvící země či zástupci města).

Udržování současných partnerství a intenzifikace spolupráce, např. setkání starostů.

Realizačním výstupem je:

- Efektivněji vedená veřejná správa.
- Sdílení zkušeností.
- Zapojení se do rozvojových aktivit.
- Partnerství a spolupráce při realizaci projektů.
- Rozvoj města.
- Společné akce partnerských měst.
- Společná propagace a společná strategie CR s dalšími městy

#### SC 4.5 Dům s pečovatelskou službou

Zvýšení nabídky sociálních služeb. Vybudování domu s pečovatelskou službou a zajištění dostatečného pokrytí poptávky pro zájemce o pobyt. V současné chvíli všechny pečovatelské byty zcela obsazeny.

Výstavba domu s pečovatelskými byty.

Realizační výstup:

- Zlepšení péče pro ohrožené skupiny.
- Zkvalitnění života obyvatel pečovatelského domu.
- Rozšíření počtu míst pro potřeby sociálních služeb.
- Zvýšení zaměstnanosti ve městě díky nově vzniklému objektu.



## 8.3.5 PO 5 Kultura a cestovní ruch

### SC 5.1 Cyklotrasy

Vyžití přírodního potenciálu, jak z hlediska plochého reliéfu, tak z hlediska přírodních krás, k rozšíření cestovního ruchu a možností volnočasových aktivit pro místní obyvatele. Cílem je vytvoření sítě cyklotras propojujících město a jeho okolí.

Napojení na stávající cyklotrasy a cyklostezky v okolí či vybudování nových. Vybudování a vyznačení cyklotras ve městě.

Vybudování odpočinkových míst s informačními tabulemi, informujících o nabídce města a jeho služeb.

Zvýšení bezpečnosti cyklotras zpevněním povrchu a vybavením bezpečnostními prvky.

Alternativy pro trasy - okružový a cílový typ.

Trasy okružového typu, z bodu A do bodu A:

- Městec Králové - Vinice - Záhornice - Malá Strana - Dubečno - Židenice - Kněžice - Sloveč - Vinice - Městec Králové
- Městec Králové - Běruničky - Velké Výkleky - Nový - Sloveč - Vinice - Městec Králové
- Městec Králové - Běrunice - Velké Výkleky - Nový - Sloveč - Vinice - Městec Králové
- Městec Králové - Opočnice - Hradčany - Žehuň - Choťovice - Žiželice - Převýšov - Lovčice - Běrunice - Velké Výkleky - Běruničky - Městec Králové
- Městec Králové - Opočnice - Hradčany - Žehuň - Choťovice - Žiželice - Převýšov - Lovčice - Běrunice - Velké Výkleky - Nový - Sloveč - Vinice - Městec Králové
- Městec Králové - Vinice - Poušť - Záhornice - Vinice - Městec Králové
- Městec Králové - Vinice - Poušť - Nouzov - Rožďalovice - Hasina - Dymokury - Činěves - Městec Králové

Trasy z bodu A do bodu B a zpět:

- Městec Králové - Podmoky - Vrbice - Senice - Pátek - Poděbrady

- **Městec Králové - Opočnice - Hradčany - Dobšice - Opolany - Libice nad Cidlinou**

Napojení na trasu EuroVelo 4

Propojení s velkými městy jako jsou Poděbrady, Kolín, Kutná Hora, Nymburk, Lysá nad Labem, Brandýs nad Labem - Stará Boleslav

Realizační výstup:

- Zvýšení cestovního ruchu a ekonomické aktivity ve městě.
- Propojení cestovního ruchu s nabídkou větších měst v okolí
- Zvýšení atraktivity města i na vícedenní výlety
- Snížení negativních vlivů dopravy na životní prostředí

## SC 5.2 Digitalizace správy sbírek

Zabránit znehodnocení historických záznamů o městě. Posílení jejich ochrany a dlouhodobého uchování pomocí restaurování a především pomocí digitalizace sbírek, které se pak budou distribuovat široké i odborné veřejnosti.

Digitalizovat správy sbírek.

Poskytnout digitalizované záznamy o městě odborné i širší veřejnosti.

Propojit informovanost o historii města pomocí dalších institucí - knihovny a muzea.

Vytvoření turistické aplikace, která interaktivně spojí historické události se současností Městce a bude lákat turisty k návštěvě.

Realizační výstup:

- Zpřístupnění historických dokumentů široké veřejnosti.
- Snadná dostupnost informací pomocí moderních zařízení (chytré telefony atd.).
- Zvýšení informovanosti a atraktivity města v rámci ČR.
- Zvýšení objemu cestovního ruchu ve městě.

- Navázání informací o historii na současnost a na nabídku města.

### SC 5.3 Revitalizace památek

Revitalizace a restaurátorská činnost důležitých památek ve městě vedoucí ke zvýšení atraktivity města, cestovního ruchu a zachování historického odkazu.

Postupná a pravidelná revitalizace památek zapsaných v ústředním seznamu kulturních památek České republiky.

Dle stavu památek, nezapsaných v ústředním seznamu kulturních památek České republiky, a s využitím případných dotačních možností, revitalizace těchto vybraných památek.

Realizační výstup:

- Revitalizované památky.
- Zvýšení atraktivity města především pro potřeby CR.
- Zvýšení cestovního ruchu ve městě.

### SC 5.4 Muzeum a knihovna

Znovuotevření městského muzea pro posílení povědomí o městských památkách a jeho bohaté historii. Propojenost muzea a nabídkou památek ve městě. Pořádání akcí a seminářů.

Rozšíření nabídky, kapacity a modernizace knihovny.

Znovuotevření muzea ve městě v prostorách budovy městského úřadu, boční budova, a propojení s knihovnou.

Modernizace knihovny, zvýšení dostupnosti, rozšíření kapacity o místnost pro přednášky a akce, zřízení sdílené kanceláře.

Maximální využití výstupů z ostatních oblastí, SC 5.2 a SC 5.3, a zahrnutí výstupů do své činnosti a multiplikaci výsledků.

Realizační výstup:

- Zvýšení povědomí o historii a současnosti města.
- Prostory pro realizaci seminářů a akcí.
- Rozvoj cestovního ruchu.
- Zvýšení ekonomické aktivity ve městě v návaznosti na intenzifikaci cestovního ruchu.

### 8.3.6 PO 6 Životní prostředí

#### SC 6.1 Energetické úspory

Snížení energetické náročnosti veřejných budov ve městě a zvýšení využití obnovitelných zdrojů energie v rámci systému vytápění. Snížení nákladů na provoz veřejných budov.

Rekonstrukce budovy radnice.

Rekonstrukce fasády budovy Kino Biásek.

Instalace solárně-termických kolektorů na střechy budov ZŠ.

Realizační výstup:

- Zateplení obvodových plášťů veřejných budov.
- Výměna a renovace otvorových výplní.
- Snižování spotřební energie zlepšením tepelně technických vlastností obvodových konstrukcí budov.
- Instalace solárně-termických kolektorů
- Zmírnění negativních vlivů na životní prostředí.
- Zvýšení atraktivity budov a tím i centra města.

### SC 6.2 Zásobování a nakládání s vodou

Zajištění stabilní dodávky pitné vody v odpovídající kvalitě a množství.

Snížení množství vypouštěného znečištění do povrchových i podzemních vod.

Řešení odpadních vod - Vinice

Vybudování retenčních nádrží.

Realizační výstup

- Zvýšení počtu obyvatel zásobovaných pitnou vodou.
- Snížení znečištění a zajištění ochrany a kvality podzemních vod.
- Zvýšení kvality života místních obyvatel

### SC 6.3 Nakládání s odpady

Předcházení vzniku odpadu, zejména takového, který by mohl ohrozit lidské zdraví a životní prostředí. Následné nakládání s odpadem v souladu s koncepcí udržitelného rozvoje.

Materiálové a energetické využití odpadu s důrazem na snižování potřeby primárních surovin a jejich nahrazování surovinami, vzniklých recyklací odpadu.

Informování občanů o možnostech a výhodách třídění odpadu

Navýšení kapacity technického dvora a zajištění jeho odpovídajícího vybavení

Realizační výstup:

- Snížení množství komunálního odpadu
- Navýšení množství recyklovaného materiálu
- Rozvoj systému sběru bioodpadu
- Předcházení vzniku černých skládek

## SC 6.4 Ochrana přírody a krajiny

Zachování a ochrana životního prostředí, jakožto základního ekosystému člověka.

Odbahnění a oprava hrází rybníku Cukrovar 3, Máchovo jezírko.

Obnova a rozšíření zeleně v centru města a v okolí kulturního domu.

Revitalizace funkčních ploch

Realizační výstup:

- Zvýšení biodiverzity
- Zachování přírodních a krajinných struktur
- Posílení ekologické stability krajiny
- Zlepšení prostředí ve městě

## SC 6.5 Ochrana ovzduší

Zlepšení kvality ovzduší prostřednictvím snížení emisí z lokálního vytápění domácností a z emisí, které jsou produkovány dopravou.

Výměna stacionárních zdrojů v domácnostech.

Rekonstrukce místních komunikací za účelem snížení emisí z dopravy.

Pořízení čistícího vozu na odstraňování prachových částic.

Realizační výstup:

- Snížení emisí CO<sub>2</sub>, PM<sub>10</sub>, PM<sub>2,5</sub>, NO<sub>x</sub>, aj.
- Zlepšení kvality ovzduší
- Zvýšení energetické účinnosti

## 9 Implementace (Realizace) strategického plánu

Strategický plán rozvoje města Městec Králové představuje klíčový dokument z oblasti strategického plánování na období let 2021 - 2025, na základě něhož bude moci dojít k rozvoji ve všech výše uvedených oblastech.

Aktualizace strategického plánu a jeho schválení zastupitelstvem města je nutné vnímat jako počátek dlouhodobého a náročného procesu jeho implementace. Samotná existence strategického plánu vytváří základní předpoklady a možnosti, které ovšem bez vynaloženého úsilí v následujících letech mohou zůstat nevyužity.

### 9.1 Institucionální zajištění implementace

Odpovědnost za samotnou realizaci strategického plánu a jeho jednotlivých opatření, je svěřena zastupitelstvu města. Zastupitelstvo bude zároveň provádět průběžnou evaluaci plnění strategického plánu na základě, které může být strategický plán případně aktualizován. Vzhledem k tomu, že implementace strategického plánu nebude svěřena do rukou speciálně vytvořeného subjektu, budou se na ni z hlediska své odbornosti podílet i jednotlivá oddělení městského úřadu.

Zmíněná aktualizace strategického plánu, jak již bylo uvedeno v úvodní části, bude prováděna až na základě bezprostředně vyvstalé potřeby. Termín pravidelné aktualizace není stanoven.

Vlastní realizace Strategického plánu bude zajištěna prostřednictvím vydáváním akčního plánu, který bude schvalován zastupitelstvem města.

### 9.2 Formy propagace strategického plánu

Strategický plán rozvoje města bude k dispozici v tištěné podobě na městském úřadě, kde si jej bude možné rovněž i zapůjčit, tak, aby se s ním mohla seznámit široká veřejnost.

## 10 Závěr

Předložený strategický plán představuje základní dokument z oblasti strategického plánování pro období let 2021 - 2025. Neexistence podobného dokumentu byla v minulosti vnímána jako značně omezující faktor pro stanovení směru vývoje a pro samotný vývoj Městce Králové. Cílem při aktualizaci strategického plánu byla zejména identifikace klíčových oblastí města a analýza jejich stavu. Na základě těchto zjištění došlo k nastavení opatření a aktivit, které budou v následujících letech realizovány, a které by měly vést k vyváženému a udržitelnému rozvoji města.

Hlavním cílem je vytvoření příznivého a kvalitního městského prostředí pro obyvatele i návštěvníky Městce Králové a naplnění definované vize města. Jednou z možností, jak toho dosáhnout, je prostřednictvím finančních prostředků z fondů Evropské unie, jejichž čerpání je podmíněno právě existencí rozvojového dokumentu.

Samotný strategický plán je nutno vnímat jako živý dokument, který určuje základní směry vývoje města, který je ale významně závislý na fázi jeho implementace (realizace). Během této fáze může být dokument upravován, zejména s ohledem na vývoj regionu, či s ohledem na vývoj společnosti.

Na závěr není možné vyslovit nic jiného než přání, aby se Městec Králové stal opravdu městem s bohatou současností, která má co nabídnout jak místním obyvatelům, tak i jeho návštěvníkům.

Strategický plán byl schválen Radou města dne 09. 03. 2021, usnesením č. 5/9/2021.

Aktualizace Strategického plánu byla schválena Radou města dne 08. 08. 2023, usnesením č. 5/16/2023.

## 11 Seznam obrázků

Obrázek 1: Mapa správního obvodu s rozšířenou působností Poděbrady .....	20
Obrázek 2: Významné dopravní cesty v blízkosti Městce Králové .....	24
Obrázek 3: Významné silnice v regionu .....	25
Obrázek 4: Generel cyklotras a cyklostezek .....	54

## 12 Seznam grafů

Graf 1: Dokončené byty v jednotlivých krajích v roce 2019 .....	23
Graf 2: Migrace obyvatelstva v rámci krajů v roce 2019 .....	23
Graf 3: Přírůstek obyvatelstva ve Středočeském kraji .....	26
Graf 4: Vývoj počtu obyvatel ve správním obvodu s pověřeným úřadem Městec Králové .....	27
Graf 5: Vývoj počtu obyvatel města .....	28
Graf 6: Migrační saldo .....	29
Graf 7: Věková struktura obyvatel města .....	30
Graf 8: Živě narození a potratovost ve městě .....	30
Graf 9: Věková pyramida Středočeského kraje v letech 2009 a 2019 .....	32
Graf 10: Míra plodnosti podle věku matku ve Středočeském kraji .....	33
Graf 11: Přirozený přírůstek ve městě .....	33
Graf 12: Podíl nezaměstnaných dle okresů Středočeského kraje .....	35
Graf 13: Průměrná měsíční mzda (fyzické osoby, v Kč) .....	36

## 13 Seznam tabulek

Tabulka 1: Obce spadající pod SO POU Městec Králové (stav k 1.1.2020) .....	20
Tabulka 2: Dopravní spojení s významnými sídly pro osobní automobily .....	46
Tabulka 3: Dopravní spojení s významnými sídly pomocí veřejné dopravy .....	46
Tabulka 4: Produkce podnikových odpadů podle vybraných ekonomických činností CZ-NACE (2013) .....	49
Tabulka 5: Souhrnná SWOT analýza .....	58

## 14 Seznam použitých zdrojů

Zdroj 1: ČSÚ, 2014 ( <a href="http://www.czso.cz/">http://www.czso.cz/</a> ) .....	20
Zdroj 2: ČSÚ, 2014 ( <a href="http://www.czso.cz/">http://www.czso.cz/</a> ) .....	21
Zdroj 3: ČSÚ, 2014 ( <a href="http://www.czso.cz/">http://www.czso.cz/</a> ) .....	23
Zdroj 4: ČSÚ, 2014 ( <a href="http://www.czso.cz/">http://www.czso.cz/</a> ) .....	23
Zdroj 5: Ředitelství silnic a dálnic ( <a href="http://www.rsd.cz/">http://www.rsd.cz/</a> ) .....	24
Zdroj 6: Ředitelství silnic a dálnic ( <a href="http://www.rsd.cz/">http://www.rsd.cz/</a> ) .....	25
Zdroj 7: ČSÚ, 2014 ( <a href="http://www.czso.cz/">http://www.czso.cz/</a> ) .....	26
Zdroj 8: ČSÚ, 2014 ( <a href="http://www.czso.cz/">http://www.czso.cz/</a> ) .....	27
Zdroj 9: ČSÚ, 2014 ( <a href="http://www.czso.cz/">http://www.czso.cz/</a> ) .....	28
Zdroj 10: ČSÚ, 2014 ( <a href="http://www.czso.cz/">http://www.czso.cz/</a> ) .....	29
Zdroj 11: ČSÚ, 2014 ( <a href="http://www.czso.cz/">http://www.czso.cz/</a> ) .....	30
Zdroj 12: ČSÚ, 2014 ( <a href="http://www.czso.cz/">http://www.czso.cz/</a> ) .....	30
Zdroj 13: ČSÚ, 2014 ( <a href="http://www.czso.cz/">http://www.czso.cz/</a> ) .....	32
Zdroj 14: ČSÚ, 2014 ( <a href="http://www.czso.cz/">http://www.czso.cz/</a> ) .....	33
Zdroj 15: ČSÚ, 2014 ( <a href="http://www.czso.cz/">http://www.czso.cz/</a> ) .....	33
Zdroj 16: Integrovaný portál MPSV, ( <a href="http://portal.mpsv.cz/">http://portal.mpsv.cz/</a> ) .....	35
Zdroj 17: ČSÚ, 2014 ( <a href="http://www.czso.cz/">http://www.czso.cz/</a> ) .....	36
Zdroj 18: Google mapy, ( <a href="https://www.google.cz/maps">https://www.google.cz/maps</a> ) .....	46
Zdroj 19: IDOS, ( <a href="http://jizdnirady.idnes.cz/vlakyautobusymhdvse/spojeni/">http://jizdnirady.idnes.cz/vlakyautobusymhdvse/spojeni/</a> ) .....	46
Zdroj 20: ČSÚ, 2014 ( <a href="http://www.czso.cz/">http://www.czso.cz/</a> ) .....	49
Zdroj 21: Generel cyklotras a cyklostezek, ( <a href="http://gis.kr-stredocesky.cz/fx/cyklogenerel/">http://gis.kr-stredocesky.cz/fx/cyklogenerel/</a> ) .....	54

## Příloha č. 1 - Akční plán rozvoje města na období 2021 - 2025

Návaznost na PO	Aktivita	Termín	Předpokládané výdaje (vč. DPH)	Předpokládané financování	Dotační možnosti
PO2	Rekonstrukce ulic Sukova, nová Pražská, Ke Kostelíčku, Pražská	2022 - 2026	8 000 000 Kč	Dotace/Vlastní zdroje	SFDI
PO2	Povrch ulice Komenského	2021 - 2025	500 000 Kč	Vlastní zdroje	-
PO6	Odbahnění a oprava hrází rybníku Cukrovar 3	2021 - 2024	1 200 000 Kč	Dotační programy + vlastní zdroje	SČ Kraj
PO4, PO2	Rekonstrukce pavilonu zámečku Nemocnice	2021 - 2024	35 000 000 Kč	Dotace/Vlastní zdroje	IROP
PO3, PO6	Kino Biásek - komunitní dům - fasáda, vnitřní prostory	2021 -2024	2 000 000 Kč	Dotační programy + vlastní zdroje	SFŽP
PO2	Stavební úpravy chodníků - ulice Komenského, Na Barevně, Fibichova, Dvořákova	2021 - 2025	8 000 000 Kč	Dotační programy + vlastní zdroje	SFDI, IROP II
PO2	Stavební úpravy chodníků ulice Míru	2023 - 2025	6 000 000 Kč	Dotační programy + vlastní zdroje	IROP II, SFDI

Strategický plán rozvoje města Městec Králové na období 2021 - 2025

<b>PO6</b>	Dostavba radnice, Muzeum	2021 - 2026	15 000 000 Kč	Dotace/Vlastní zdroje	IROP
<b>PO3</b>	Využití půdy budovy ZŠ na náměstí Svobody	2022 - 2024	5 000 000	Dotace/Vlastní zdroje	IROP, MŠMT
<b>PO2</b>	Obnova a rozšíření zeleně v centru města a v okolí kulturního domu	2022 - 2024	-	Dotace/Vlastní zdroje	SFŽP, MMR
<b>PO4, PO2</b>	Pořízení vybavení pro jednotku SDH Cisterna	2021 - 2024	7 000 000 Kč	Dotace/Vlastní zdroje	SČ Kraj, MV, IROP
<b>PO2, PO3</b>	Obnova parku u základní školy v Bezručově ulici	2022 - 2024	-	Dotace/Vlastní zdroje	MMR, SFŽP
<b>PO2</b>	Rekonstrukce Sokolovny čp. 90 a 91	2022 - 2026	-	Dotace/Vlastní zdroje	IROP, MŠMT, MMR
<b>PO2</b>	Vybudování parkovacích ploch v centru města, na náměstí Svobody, v areálu nemocnice a blízkém okolí	2021 - 2025	-	Dotace/Vlastní zdroje	SFDI
<b>PO2</b>	Rekonstrukce tenisových kurtů	2022 - 2024	-	Dotace/Vlastní zdroje	MŠMT, NSA

Strategický plán rozvoje města Městec Králové na období 2021 - 2025

<b>PO5</b>	Propojení a realizace cyklotras - okruhový a cílový typ	2021 - 2025	-	Dotace/Vlastní zdroje	SFDI, IROP
<b>PO5</b>	Revitalizace vybraných památek	2021 - 2025	-	Dotace/Vlastní zdroje	IROP, MMR
<b>PO 4</b>	Nové vybavení a úpravy zdravotnického střediska - zateplení fasády a střechy	2022 - 2024	-	Dotace/Vlastní zdroje	IROP, SFŽP
<b>PO 2</b>	Chodníky - obec Nový + obec Vinice	2022 - 2024	-	Dotace/Vlastní zdroje	IROP, SFDI
<b>PO 2</b>	Výstavba inženýrských sítí pro bytové domy lokalita za školou Na Bánské  Lokalita ul. Míru u hřbitova	2021- 2026	-	Dotace/Vlastní zdroje	IROP, MMR
<b>PO 2</b>	Krytá sportovní hala v lokalitě Na Bánské	2021 - 2025	10 000 000 Kč	Dotace/Vlastní zdroje	NSA
<b>PO 5</b>	Zřízení městského muzea	2022 - 2024	-	Dotace/Vlastní zdroje	MK, SČ kraj

Strategický plán rozvoje města Městec Králové na období 2021 - 2025

<b>PO 2</b>	Městský hřbitov - plot, chodníky	2021 - 2023		Dotace/Vlastní zdroje	MZ
<b>PO 2</b>	Sklad zahradní techniky Vinice 58	2021 - 2024		Dotace/Vlastní zdroje	
<b>PO 3</b>	Rozšíření místa v mateřské škole - vytvoření dětské skupiny	2023 - 2025		Dotace/Vlastní zdroje	MPSV, NPO, IROP II

\*Dotace/Vlastní zdroje - v případě, že nebude vhodný dotační titul, bude realizováno z rozpočtu města

\*\*Dotační programy + vlastní zdroje - zažádáno či bude žádáno o dotaci, z rozpočtu města bude hrazeno povinné spolufinancování